

Inhoudsopgave

Voorwoord		2
Hoofdstuk 1	Organisatie en werkwijze	3
Hoofdstuk 2	Positionering en samenwerking	6
Hoofdstuk 3	Terugblik op 2009	7
Hoofdstuk 4	Cijfers van 2009: individuele bezoekers	10
Hoofdstuk 5	Cijfers van 2009: groepsbijeenkomsten	16
Samenvatting		18

Voorwoord

Dit inhoudelijk jaarverslag geeft de resultaten weer van 2009 van Opvoedwinkel Twinkeltje. Dit jaar voor het eerst de resultaten van meerdere vestigingen binnen Kralingen/Crooswijk.

Deelgemeente Kralingen/Crooswijk maakte in december 2008 bekend dat Opvoedwinkel Twinkeltje voor 2009 een verdubbeling van de jaarsubsidie toegewezen heeft gekregen voor een periode van 2 jaar. Het doel van deze subsidieverhoging is om ook in Kralingen een locatie te openen waar ouders met hun opvoedvragen binnen kunnen lopen. In De Esch moet Twinkeltje bovendien herkenbaar aanwezig zijn voor ouders door het organiseren van opvoedsprekuren op een vaste locatie en telefonische bereikbaarheid.

Vanaf januari 2009 heeft Opvoedwinkel Twinkeltje veel energie gestoken in het realiseren van een nieuwe vestiging in Kralingen en het opstarten van spreekuren in de wijk De Esch. Er moest nieuw personeel geworven worden en een geschikte locatie worden gezocht. Het resultaat is dat vanaf juli 2009 Opvoedwinkel Twinkeltje Kralingen is opengesteld voor publiek en dat vanaf september 2009 wekelijkse opvoedsprekuren worden gehouden in De Esch. In de terugblik van dit jaarverslag kunt u verder lezen welke inspanningen Twinkeltje heeft verricht in 2009 om tot deze resultaten te komen.

Een andere nieuwe ontwikkeling in 2009 is de daadwerkelijke fysieke deelname van Opvoedwinkel Twinkeltje aan het samenwerkingsverband Centrum voor Jeugd en Gezin(CJG) in de deelgemeente Kralingen/Crooswijk. Vanaf 15 oktober 2009 is een medewerker van Twinkeltje voor vier dagdelen per week gedetacheerd in het CJG. Zij is herkenbaar aanwezig in de hal van het centrum om op een laagdrempelige manier opvoedvragen van ouders te beantwoorden. Meer hierover in de terugblik op 2009.

In dit jaarverslag komen achtereenvolgens organisatie en werkwijze, positionering en samenwerking, een terugblik op het jaar 2009 en tot slot de cijfermatige overzichten aan bod.

In het bijgevoegde financieel jaarverslag van de Van Veldhuizen Stichting wordt in een apart hoofdstuk verantwoording afgelegd over de besteding van de door de deelgemeente Kralingen/Crooswijk toegekende subsidie ten behoeve van Opvoedwinkel Twinkeltje.

Rotterdam, 25 maart 2010

Els Erkens, directeur Van Veldhuizen Stichting

Hoofdstuk 1

Organisatie en werkwijze

Opvoedwinkel Twinkeltje maakt onderdeel uit van de Van Veldhuizen Stichting. Deze stichting houdt zich bezig met bijzonder maatschappelijk gezinswerk. Tot de stichting behoren kinderopvang op sociaal medische indicatie voor kinderen van 0 tot 13 jaar (Dikkertje Dap en Eigenwijs) met maatschappelijke, opvoedkundige en financiële gezinsondersteuning ten behoeve van de gezinnen die gebruik maken van de kinderopvang, en wijkgerichte opvoedingsondersteuning Opvoedwinkel Twinkeltje.

Opvoedwinkel Twinkeltje heeft vestigingen in deelgemeente Kralingen/Crooswijk en in deelgemeente Noord.

De eerste opvoedwinkel (Twinkeltje Crooswijk) is in 2001 tot stand gekomen na jarenlange ervaring vanuit Sociaal Medisch Kinderdagverblijf Dikkertje Dap met het houden van opvoedsprekuren en het geven van oudercursussen.

Nieuw sinds 2009 zijn een vestiging van Opvoedwinkel Twinkeltje in Noord, een vestiging in Kralingen, wijkgerichte opvoedsprekuren in de Esch en een samenwerkings-pilot in Centrum voor Jeugd en gezin in Kralingen/Crooswijk.

2.1 Doelgroep

Opvoedwinkel Twinkeltje is een wijkgericht opvoedingsondersteuningspunt waar ouders en opvoeders van kinderen van 0 tot 18 jaar kunnen binnenlopen voor informatie, ondersteuning en advies. De vestigingen van Twinkeltje bevinden zich in winkelstraten waar veel dagelijks verkeer langskomt of bevinden zich op een herkenbare plek binnen een instelling of wijkgebouw waar veel ouders komen: een zogenoemde vindplaats.

2.2 Doelstelling

Opvoedwinkel Twinkeltje richt zich op ouders en opvoeders van kinderen van 0 tot 18 jaar en op professionals die met kinderen te maken hebben. Door het verstrekken van advies en informatie wil Twinkeltje voorkomen dat opvoedingsvragen tot opvoedingsproblemen leiden. Opvoedwinkel Twinkeltje wil dit bereiken door vanuit een laagdrempelige voorziening, zonder dossiervorming en wachtlijsten te werken. Ouders en opvoeders hoeven niet voor de diensten van Twinkeltje te betalen.

2.3 Werkwijze

Twinkeltje werkt preventief, laagdrempelig en vraaggericht.

Preventief: door in een vroeg stadium informatie en ondersteuning en advies te bieden, wil de opvoedwinkel voorkomen dat alledaagse opvoedvragen uitgroeien tot opvoedproblemen. Daar waar al sprake is van opvoedproblemen bieden wij ouders steun om zelf weer de draad van het opvoeden te kunnen oppakken of om op de juiste plek van hulpverlening terecht te komen. Laagdrempelig: ouders en opvoeders kunnen zonder afspraak, kosteloos en anoniem dagelijks met hun vragen terecht bij de opvoedwinkel. Wij hanteren het zo-zo-zo beleid, waarbij ouders en opvoeders zo dicht mogelijk bij huis, zo licht mogelijk en zo kortdurend mogelijk hun vragen beantwoord krijgen op het gebied van opvoeding. Ook komen wij op verzoek bij instellingen en scholen om voor hun cliënten/ouders opvoedingsvoorlichting te verzorgen in de vorm van thema-bijeenkomsten of oudercursussen .

Vraaggericht: de vraag waarmee ouders/opvoeders binnenkomen staat centraal en vormt het uitgangspunt. Afhankelijk van die vraag stemmen wij af met ons aanbod op de ouder of groep ouders.

Meer over onze uitgangspunten, werkwijze en visie kunt u vinden in: “Projectplan Twinkeltje”, verkrijgbaar bij de opvoedwinkel.

2.4 Aanbod

- Ruime **inloopmogelijkheid** voor ouders en opvoeders. De opvoedconsulente ontvangt de ouders en opvoeders en geeft informatie, advies of ondersteuning. Wanneer dat nodig is, verwijst zij door naar het opvoedspreekuur van Twinkeltje of naar andere instellingen.
- **Infotheek** over opvoeding en ontwikkeling van kinderen in de vorm van boeken, folders, tijdschriften, artikelen en themapakketten. Mogelijkheid om internet te raadplegen.
- Informatie over de **sociale kaart** in wijk en stad.
- **Speel-o-theek** in de opvoedwinkel in Crooswijk voor ouders van kinderen van 0 tot 4 jaar. Elke woensdagochtend en vrijdagmiddag kunnen ouders speelgoed lenen.
- **Opvoedspreekuur**. Ouders kunnen een afspraak maken voor dit spreekuur bij de pedagoog. We hanteren een maximum van 5 gesprekken. Per gesprek wordt 45 tot 60 minuten uitgetrokken. Meegekomen kinderen kunnen onder toezicht van de consulente in de speelhoek spelen.
- **Groepsaanbod**: oudercursussen, thema-bijeenkomsten, deskundigheidsbevordering en voorlichting over opvoeding in de winkel of bij instellingen. Meedenken met instellingen over ouderbijeenkomsten, uitlenen materiaal en indien nodig meehelpen bij de uitvoering.
- Twinkeltje neemt deel aan **overleggen en netwerken** op deelgemeentelijk en wijkniveau en doet mee aan projecten die betrekking hebben op de opvoeding of ontwikkeling van kinderen in de wijk en deelgemeente. Hierin heeft zij soms een voorttrekkende, coördinerende functie en soms een meedenkende en signalerende functie.

2.5 De medewerkers

In Opvoedwinkel Twinkeltje werken pedagogen, opvoedconsulenten en 3^e of 4^e jaars studenten pedagogiek.

- De opvoedconsulenten beheren de winkel en de documentatie en informatie, ontvangen de ouders en opvoeders die met een vraag de winkel binnenkomen, beantwoorden de vragen of verwijzen door. Soms komt het beantwoorden van vragen neer op het geven van informatie of het meegeven van een adres of folder, vaak ook komt het neer op het voeren van een kort (advies)gesprek of het bieden van een luisterend oor. Bij vragen die verder gaan dan de consulente in de winkel kan beantwoorden, wordt verwezen naar het opvoedspreekuur van de pedagoog. De opvoedconsulenten zijn minimaal MBO opgeleid.

- De pedagogen zijn verantwoordelijk voor het voorbereiden en uitvoeren van de opvoedsprekuren, het dagelijks beleid in de opvoedwinkel, aanschaf en beheer van vakliteratuur, begeleiden van opvoedconsulenten en stagiaires en zijn eindverantwoordelijk voor het groepswork dat vanuit Twinkeltje wordt georganiseerd. Het onderhouden van de noodzakelijke netwerkcontacten is zowel voor de consulenten als voor de pedagogen een belangrijk onderdeel van het werk. De pedagogen zijn minimaal HBO opgeleid (pedagogiek).

2.6 Personeelsbeleid

- *Deskundigheidsbevordering*: Regelmatig worden intervisiebijeenkomsten georganiseerd voor de spreekuur houdende pedagogen en ook de consulenten nemen deel aan voor hen georganiseerde intervisie. De opvoedconsulenten en pedagogen nemen regelmatig deel aan deskundigheidsbevorderings-bijeenkomsten en/of trainingen die worden georganiseerd door Jeugdplein, Stichting de Meeuw en JSO in Gouda. De pedagogen bezoeken geregeld congressen en bijeenkomsten rondom opvoedkundige thema's. De

pedagogen van Twinkeltje hebben de training "pedagogisch adviseren" gevolgd alvorens zij zelfstandig het opvoedspreekuur uitvoeren.

- *Wekelijks werkoverleg en werkbegeleiding*: hier worden afspraken en plannings gemaakt, en worden casuïstiek en knelpunten besproken.
- *Maandelijks groot teamoverleg*: aan dit overleg nemen alle Twinkeltje-medewerkers deel. Op dit overleg staan locatie-overstijgende punten en beleidsmatige punten op de agenda.
- Eenmaal per jaar vinden *functioneringsgesprekken* plaats.
- Twinkeltje-medewerkers maken deel uit van de Van Veldhuizen Stichting en doen mee met de *jaarlijkse uitstapjes en etentjes* en algemene personeelsvergaderingen met het voltallige personeel. In kleiner teamverband wordt jaarlijks een teambuildings-uitstapje of etentje georganiseerd.
- De *klachtenregeling en protocollen* van de VVS zijn van toepassing.

Hoofdstuk 2

Positionering en samenwerking

Verwijzende instellingen

Opvoedwinkel Twinkeltje heeft een goede samenwerkingsrelatie met de instellingen waar over en weer, naar en door wordt verwezen. Dit gaat om die instellingen die zich met jeugd, jongeren en opvoeding bezighouden. Dit betekent dat het bijhouden van sociale kaart een belangrijk onderdeel vormt van de werkzaamheden van Twinkeltje. Om goed te kunnen verwijzen naar instellingen en praktijken is het elkaar kennen een vereiste. De samenwerking heeft ook als doel om met elkaar af te stemmen, om in te spelen op nieuwe ontwikkelingen en om samen beleid te ontwikkelen.

Deelgemeentelijk

Op deelgemeentelijk niveau is Opvoedwinkel Twinkeltje vertegenwoordigd in de programmeringsoverleggen, die worden georganiseerd door de deelgemeente om op het gebied van het jeugdbeleid op directie- en/of managementniveau te komen tot een goede afstemming en programmering in de deelgemeente.

Wijkniveau

Op wijkniveau neemt Opvoedwinkel Twinkeltje deel aan relevante samenwerkingsverbanden, die werkzaam zijn in de betreffende wijk. Een voorbeeld hiervan is de Kloosteralliantie: in het Oude Noorden neemt de pedagoog van Twinkeltje deel aan de overleggen van de Kloosteralliantie, waarin organisaties in de Kloosterbuurt met elkaar samenwerken en afstemmen met als uiteindelijk doel om de jeugd in deze buurt betere kansen te bieden. De directie van de Van Veldhuizen Stichting, waartoe Twinkeltje behoort, neemt deel aan de overleggen van de klankbordgroep van de Kloosterbuurt.

Verder neemt Twinkeltje deel aan de jeugd buurt netwerken, waar alle instellingen samen overleggen over kinderen en jongeren uit de wijk waar men zich zorgen over maakt. Ook wordt op wijkniveau samengewerkt met de scholen en de voorscholen om tot een goede afstemming te komen wat betreft de thema-bijeenkomsten en oudercursussen die Twinkeltje organiseert. Ook met organisaties en personen die zich ook op het gebied van opvoedingsondersteuning begeven wordt samengewerkt: hierbij valt te denken aan ouderconsulenten op de scholen en voorscholen, Bureau Halt die in de wijken voorlichting voor ouders organiseert, schoolmaatschappelijk werk en cultureel werk.

Stedelijk niveau

Op stedelijk niveau is er samenwerking met andere opvoedwinkels/spreekuren in Rotterdam. Opvoedwinkel Twinkeltje neemt deel aan het Platform Opvoedingsondersteuning, dat regelmatig bij Stichting de Meeuw samenkomt. Met stichting de Meeuw wordt samengewerkt rondom de Opvoedparty's die Opvoedwinkel Twinkeltje Noord en Kralingen in 2010 gaan organiseren.

Verder is er samenwerking en afstemming met St FlexusJeugdplein. Het groepsaanbod van Twinkeltje komt overeen met de stedelijke wens een uniform aanbod te leveren. StFlexusJeugdplein ontwikkelt dat aanbod, traint professionals in de wijken en rolt het aanbod uit in de stad. Twinkeltje levert dit aanbod in de deelgemeenten Kr/Cr/Noord en StFlexusjeugdplein verzorgt een overeenkomstig groepsaanbod in de andere deelgemeenten waar nog geen sprake is van laagdrempelige opvoedingsondersteuning. Het uiteindelijke doel is dat in alle deelgemeenten opvoedingsondersteuning wordt aangeboden door de lokale partners.

Hoofdstuk 3

Terugblik op 2009

3.1 Doelen behaald

In 2009 hebben veel ouders en opvoeders zowel individueel als in groepsverband Twinkeltje bezocht. Opvoedwinkel Twinkeltje Crooswijk is het afgelopen jaar volgens werkplan op werkdagen geopend geweest.

Opvoedwinkel Kralingen is vanaf juli 2009 geopend geweest voor publiek.

Vanaf september 2009 zijn opvoedsprekuren in de Esch gestart.

955 personen hebben in 2009 gebruik gemaakt van onze diensten (2008: 640). Het kan hierbij gaan om eenmalige, kortdurende contacten zoals vragen om informatie of om een opvoedadvies gesprek. Vaker gaat het om langer durende, meermalige contacten zoals deelname aan een oudercursus of het bezoeken van het opvoedsprekuren.

De cijfers verder uitgewerkt:

Bereikt met individueel aanbod **288** opvoeders (234 in 2008): **54 extra bereik**.

Aantal contacten met deze bezoekers was: **385** (339 in 2008)

Bereik groepsaanbod = **667** personen (406 in 2008). Dit is **261 extra bereik**.

Verwachte resultaten extra aanbod in Kralingen en de Esch:

100 mensen extra bereik via ons individuele programma.

150 mensen extra bereik met ons groepsprogramma.

Resultaat: we hebben een groter extra bereik gerealiseerd dan was verwacht (315 ipv 250), maar van dit extra bereik is het contingent individueel kleiner dan was verwacht.

In 2009 hebben we vooral ingezet op groepsaanbod op de scholen en voorscholen in Kralingen en de Esch. Deze keuze is gemaakt, omdat eerder in 2009 nog geen locatie geschikt was om ouders te kunnen ontvangen.

Conclusie: ondanks de late start met de nieuwe vestiging in Kralingen en de opvoedsprekuren in de Esch hebben we in 2009 boven verwachting veel extra bereik van ouders/opvoeders gehad. De opvoedwinkel in Crooswijk heeft geen terugloop van cliënten gehad door het opengaan van een nieuwe vestiging in Kralingen. Het lijkt er op dat we met onze extra inzet ook daadwerkelijk een nieuwe doelgroep hebben bereikt in Kralingen.

3.2 Het opstarten van Twinkeltje Kralingen en de spreekuren in de Esch

Opvoedwinkel Twinkeltje Kralingen

Om een nieuwe vestiging te kunnen openen in Kralingen is in januari 2009 begonnen met het werven van personeel. Een nieuwe opvoedconsulente en een pedagoog zijn erbij gekomen om ons Twinkeltje-team te versterken.

Aanvankelijk is veel tijd en energie gestoken om een plekje voor Opvoedwinkel Twinkeltje Kralingen te vinden binnen scholen en instellingen in Kralingen om zodoende de kosten laag te houden. Helaas was er geen geschikte ruimte beschikbaar binnen de Kralingse scholen/welzijnsinstellingen. In Mei 2009 is een geschikt pand gevonden aan de Goudse Rijweg 41, welk pand we met een zogenaamd “omniet” contract konden betrekken. Dit betekent dat het gaat om een tijdelijk pand, waarvoor geen huur betaald hoeft te worden en waarvan de duur van het contract beperkt is. Het gaat hierbij om een periode van 1,5 – 2 jaar.

Na een verbouwing om het pand geschikt te maken voor gebruik, kon in juli Opvoedwinkel Twinkeltje Kralingen de deur voor het publiek openen. Doordat in de eerste helft van 2009 veel is geïnvesteerd in het geven van groepsbijeenkomsten en voorlichting in Kralingen en doordat veel energie is gestoken aan het bekend maken van de komst van Twinkeltje in Kralingen, heeft Twinkeltje in 2009 al goede resultaten bereikt. Dit is terug te zien in de jaarcijfers.

Opvoedsprekuren in de Esch

Het heeft veel inspanningen en tijd gekost om een geschikte ruimte te vinden voor wekelijkse opvoedsprekuren in de wijk de Esch. In eerste instantie is geprobeerd om samen te werken binnen het wijkcentrum, maar er was geen ruimte beschikbaar voor wekelijkse spreekuren. Ook zijn gesprekken gevoerd met Stichting Dock over het gezamenlijk gebruik maken van spreekkamers, maar ook dit heeft niet kunnen resulteren in een overeenkomst. Het bleek lastig om tijden op elkaar af te stemmen. In het eerste half jaar is daarom extra ingezet op groepsbijeenkomsten en voorlichtingsbijeenkomsten in de beide basisscholen in de Esch. De besprekingen op de scholen hebben uiteindelijk positief resultaat opgeleverd. Na de zomer zijn de opvoedsprekuren begonnen: beide basisscholen de Watertoren en de Esch hebben een ruimte beschikbaar gesteld om een dagdeel in de twee weken spreekuur te houden. In de even weken wordt het spreekuur op vrijdagochtend gehouden op basisschool De Esch, op de oneven weken op de woensdagochtend op basisschool De Watertoren. De spreekuren zijn toegankelijk voor alle inwoners die in de Esch wonen. Op de andere dagen is Opvoedwinkel Twinkeltje telefonisch bereikbaar voor de wijkbewoners van de Esch. Inmiddels worden de spreekuren goed bezocht.

3.3 Het vermelden waard van 2009

Pilot CJG

Vanaf 15 oktober 2009 is een opvoedconsulente vanuit Twinkeltje gedetacheerd in de centrale hal van het Centrum voor Jeugd en Gezin om laagdrempelige opvoedingsondersteuning te bieden aan ouders en opvoeders die met opvoedvragen bij haar langskomen. Er wordt zoals in de Twinkeltjes gewerkt zonder wachttijden, en zonder dossiervorming. Ouders kunnen hun vragen direct stellen. Wanneer de vraag niet direct beantwoord kan worden, overlegt de consulente met de ouder wat de juiste vorm van doorverwijzing voor deze ouder is. Binnen het CJG zijn prima mogelijkheden om de juiste vorm van hulp/onderzoek te vinden. Voor die ouders, die liever zonder dossiervorming een aantal gesprekken met een pedagoog willen voeren, kan direct een afspraak worden gemaakt bij de pedagoog van Opvoedwinkel Twinkeltje. De pilot heeft de duur van een jaar, waarna gezamenlijk wordt geëvalueerd door CJG en Twinkeltje. Het is de bedoeling om in een of andere vorm na positieve evaluatie het project met de detachering voort te zetten.

Stedelijke pilot vanuit Jeugdplein

Vanuit Flexus is de pilot "Blij met je Baby" uitgezet in de deelgemeenten Kr/Cr, Noord, H'berg/S'broek en Feijenoord. Opvoedwinkel Twinkeltje heeft voor de deelgemeenten Kr/Cr en Noord meegewerkt aan deze pilot. De medewerkers van Twinkeltje zijn getraind om de cursus te kunnen geven en Twinkeltje heeft cursus zowel in Noord als in Crooswijk aangeboden. Doel van de pilot was de werkbaarheid van de cursus uitproberen en indien nodig aanpassen. Helaas heeft deze pilot niet het gewenste resultaat opgeleverd als gevolg van geen aanmeldingen in alle deelnemende deelgemeenten. In 2010 zal Flexus zich hier verder over buigen.

Projecten Topvoeden

Twee groepjes studenten van de Hogeschool Rotterdam hebben een onderzoeksopdracht voor ons uitgevoerd. Het ging om Pedagogiek studenten die voor hun Minor Topvoeden (afstudeerrichting opvoedingsondersteuning) een onderzoek moesten doen met een opdracht vanuit het werkveld:

Communicatieplan

Een groepje studenten ontwikkelde een communicatieplan. Dit plan is een hulpmiddel om de communicatie tussen Opvoedwinkel Twinkeltje, het Centrum voor Jeugd en Gezin en de opvoedconsulente die namens Opvoedwinkel Twinkeltje in het CJG werkt, goed te laten verlopen. Zij hebben in het plan beschreven welke communicatielijnen er lopen tussen de Opvoedwinkel en het CJG en wat voor middelen er kunnen worden ingezet om de communicatie goed te laten verlopen. Elkaar informeren is erg belangrijk. Als middelen hebben zij een aantal vormen van informatieoverdracht geadviseerd, zoals een presentatie per kwartaal over de gang van zaken en het gebruik van een overdrachtschrift of flyers.

Speel-o-theek

Het andere groepje studenten heeft onderzoek gedaan naar de aantrekkelijkheid en bekendheid van de Speel-o-theek. Reden voor dit onderzoek was voor ons het steeds teruglopende bezoekersaantal van de speel-o-theek. De belangrijkste conclusies waren dat er meer reclame gemaakt zou moeten worden, de Speel-o-theek ook voor oudere kinderen speelgoed zou moeten hebben en dat samenwerking met de bibliotheek goed zou werken.

3.5 Knelpunt van 2009

We hebben bemerkt dat de vraag naar groepsbijeenkomsten voor ouders op locaties zoals (voor)scholen en peuterspeelzalen groter is dan we met ons aanbod kunnen bedienen. Dit is een voortzetting van de tendens die in eerdere jaren al is ontstaan. Dit betekent dat we een aantal malen nee hebben moeten verkopen aan de scholen. Dit gaat zowel over aanvragen voor oudercursussen als voor thema-bijeenkomsten op de (voor)scholen en peuterspeelzalen. Soms hebben we ervoor gekozen om meer thema-bijeenkomsten te verzorgen dan in het werkplan was begroot: dit betekende dan wel minder openstelling van de winkel. Aan de ene kant is het een goede ontwikkeling dat zoveel ouders gemotiveerd zijn om met elkaar deel te nemen aan bijeenkomsten die er op gericht zijn om hun kennis en vaardigheden rondom het opvoeden van hun kinderen te vergroten. Aan de andere kant is het jammer dat we soms nee moeten verkopen, met het risico de motivatie van de ouder kwijt te raken.

We beperken nu al de mogelijkheid tot aanvragen door een maximum te stellen van 2 aanvragen per locatie w.b. themabijeenkomsten. Dit geldt ook voor oudercursussen. Deze cursussen beslaan altijd minimaal 5 dagdelen per cursus, dus hierin moeten keuzes gemaakt worden en dat betekent dat we niet alle aanvragen voor cursussen kunnen honoreren.

Hoofdstuk 4

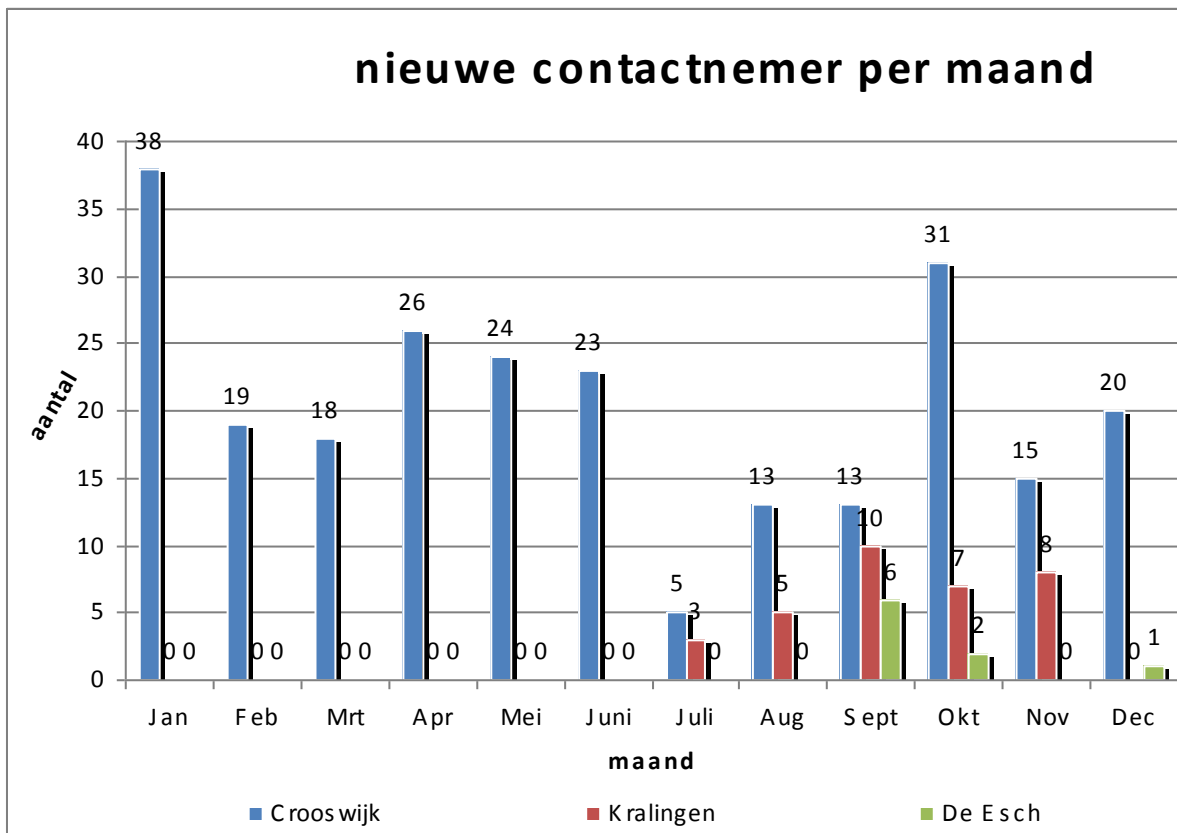
Cijfers van 2009: *individuele bezoekers*

Twinkeltje Crooswijk	Twinkeltje Kralingen	Spreekuur de Esch	Tot.
Aantal contactnemers 237 (234 in 2008)	Aantal contactnemers 42	Aantal contactnemers 9	288
Aantal contacten 308 (339 in 2008)	Aantal contacten 52	Aantal contacten 25	385

Met individuele bezoekers worden alle cliënten bedoeld die met een vraag of probleem contact hebben gezocht met de opvoedwinkels.

In Twinkeltje Crooswijk is het aantal contactnemers ongeveer gelijk gebleven. Twinkeltje Kralingen is in 2009 5,5 maand open geweest (vanaf 14 juli). De spreekuren in De Esch zijn gestart in september 2009. Het totaal aantal contactnemers van Opvoedwinkel Twinkeltje in Kralingen/Crooswijk en De Esch bedraagt **288**. Extra bereik vergeleken met 2008 = **54**

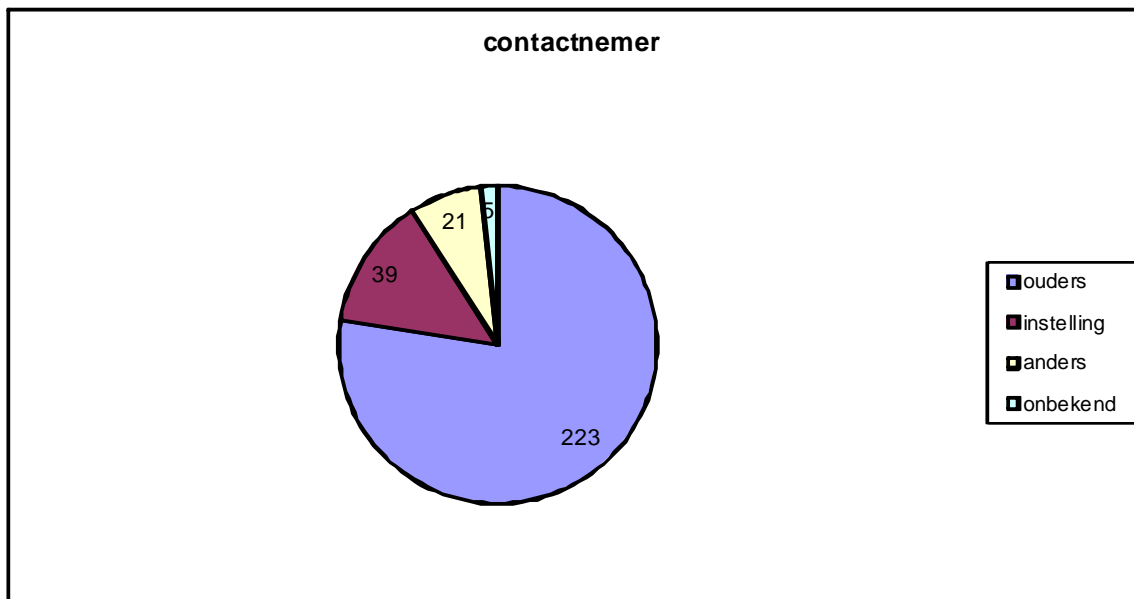
Grafiek 1



$N=288$

Te zien is het aantal nieuwe contactnemers per vestiging per maand. Vestiging Kralingen was sinds juli open voor publiek en de spreekuren in De Esch zijn in september gestart.

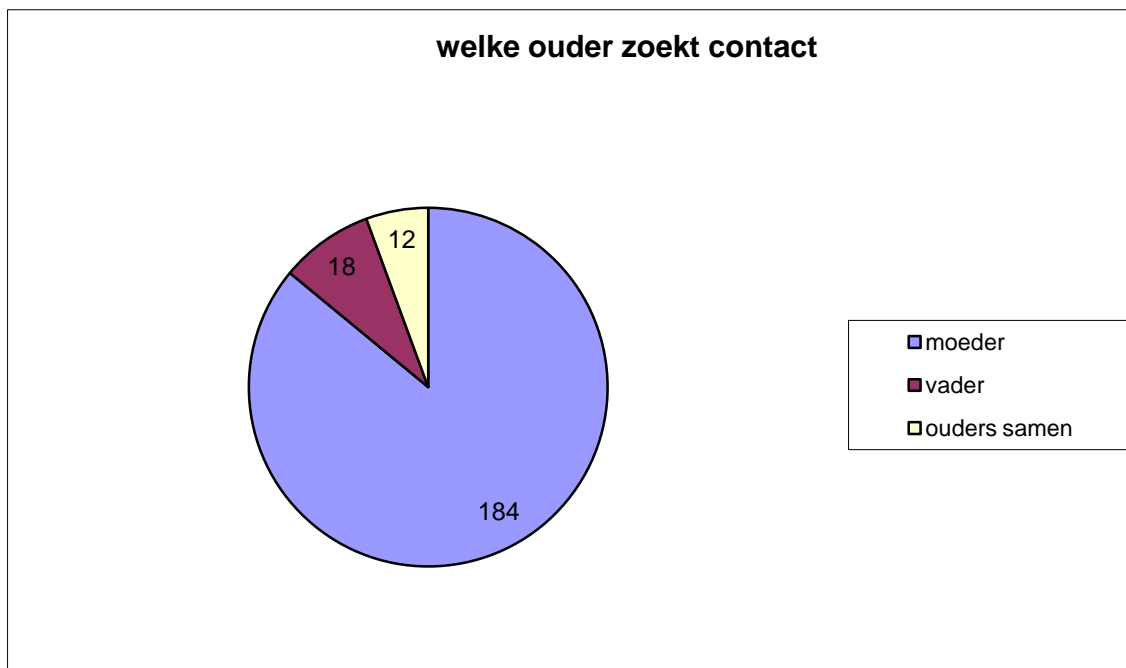
Grafiek 2



N=288

Totaaloverzicht 3 locaties Kr/Cr/de Esch. Onder categorie ouders vallen ook andere opvoeders en familieleden. Onder instelling vallen alle beroepskrachten. Categorie anders bevat o.a. studenten en stagiaires.

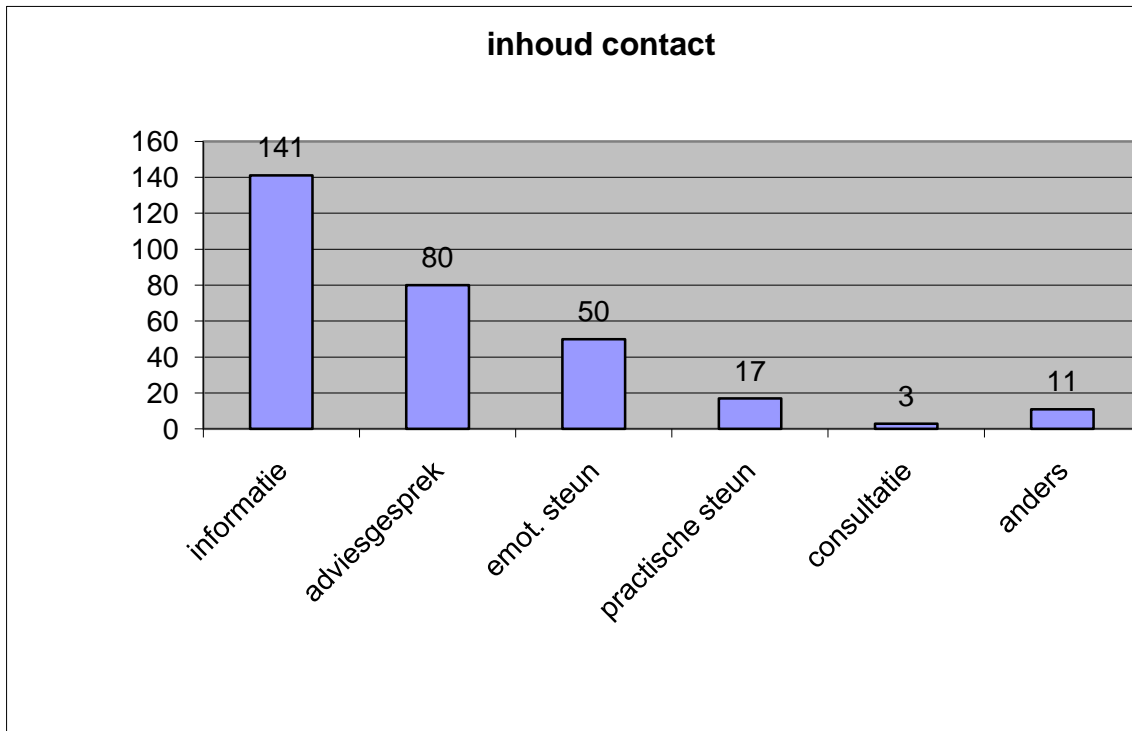
Grafiek 3



N=214

Totaaloverzicht 3 locaties Kr/Cr/de Esch

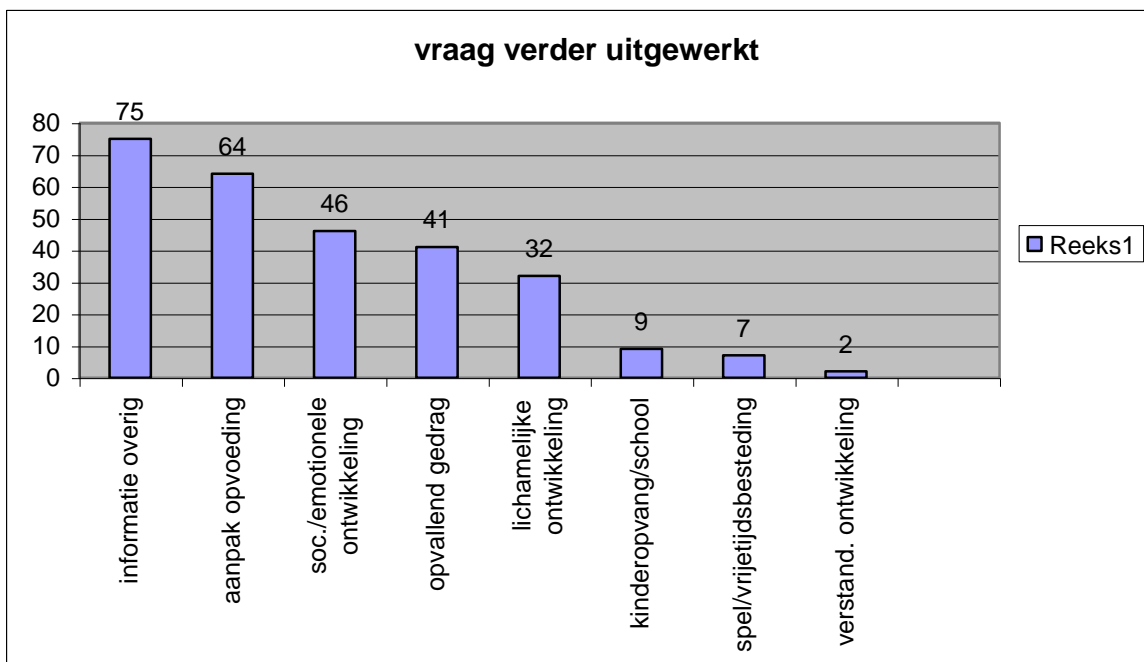
Grafiek 4



N=288

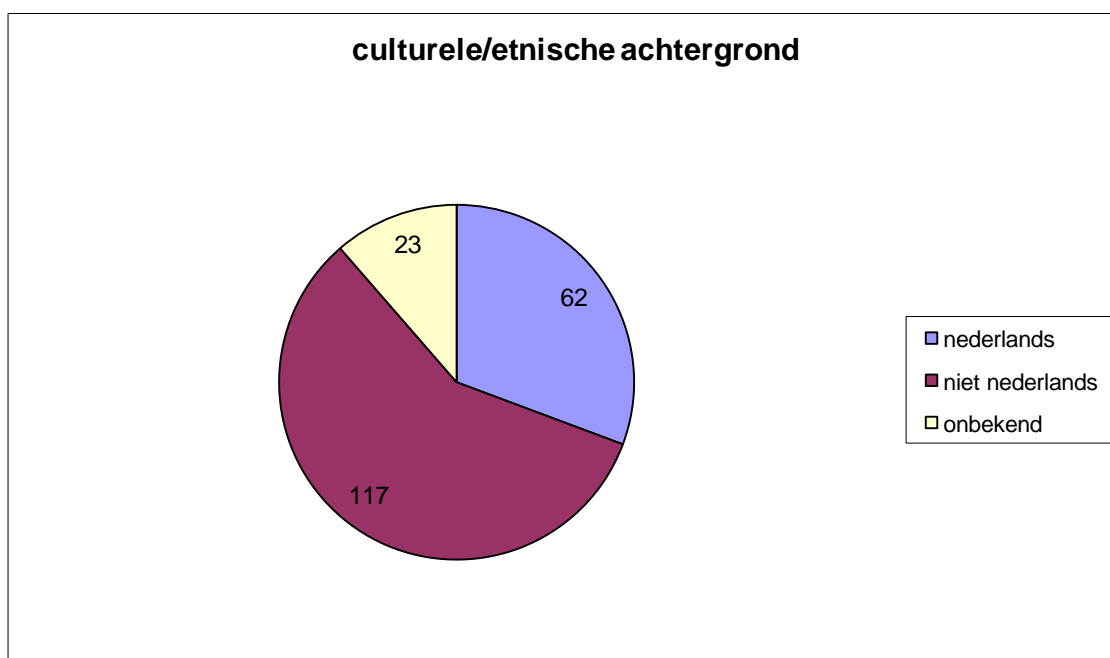
Totaaloverzicht 3 locaties Kr/Cr/de Esch. Deze grafiek brengt in kaart wat de inhoud van het contact was. Sommige contactnemers scoorden op meerdere rubrieken: ze kregen bijvoorbeeld bij het adviesgesprek ook informatie over de sociale kaart.

Grafiek 5



N=276 Deze grafiek laat een inhoudelijke uitwerking zien van de vragen van de contactnemers van de 3 locaties Kr/Cr/de Esch.

Grafiek 6



N=202

In deze grafiek is weergegeven wat de culturele/etnische achtergrond is van de ouders/opvoeders die met een opvoedvraag in Twinkeltje Kr/Cr en de Esch zijn geweest. Dit betreft niet vragen van instellingen, studenten enz.

Totaal 202 opvoeders

Afkomst onbekend 23. Afkomst bekend 179.

Percentages die hieronder zijn uitgewerkt zijn berekend over afkomst bekend.

Naast de percentages staan percentages vermeld volgens de gegevens over 2009 van COS statistiek voor Oud Crooswijk.

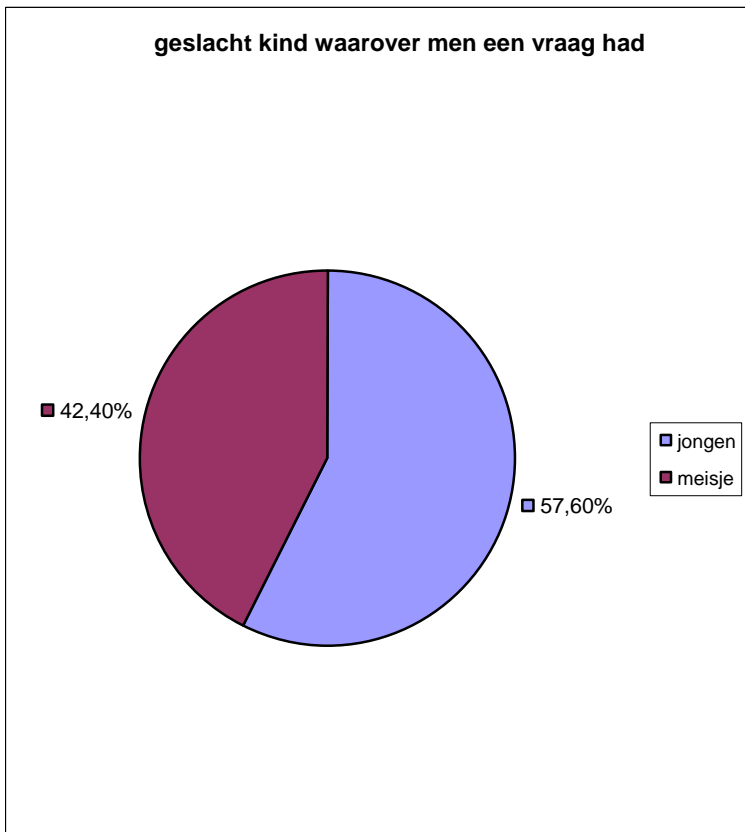
Ouders Twinkeltje bezocht

<i>Nederlands</i>	62	(34,6%)
<i>Marokkaans</i>	32	(17,9%)
<i>Turks</i>	22	(13,3%)
<i>Surinaams</i>	20	(11,2%)
<i>Europees</i>	15	(8,4 %)
<i>Antilliaans</i>	6	(3,3 %)
<i>Afrikaans</i>	4	(2,2 %)
<i>Aziatisch</i>	12	(6,7 %)
<i>Chinees</i>	6	(3,3 %)

COS gegevens bevolkingsopbouw Oud Crooswijk

38%
15%
13%
10%
5%
2%
8% overig niet Westers
5% overig Westers
4% Kaapverdiaans

Dit jaar zijn deze aantallen nog niet uitgesplitst in de verschillende locaties. De gegevens zijn nu moeilijk te vergelijken omdat Kralingen en De Esch pas vanaf de zomer draaien.

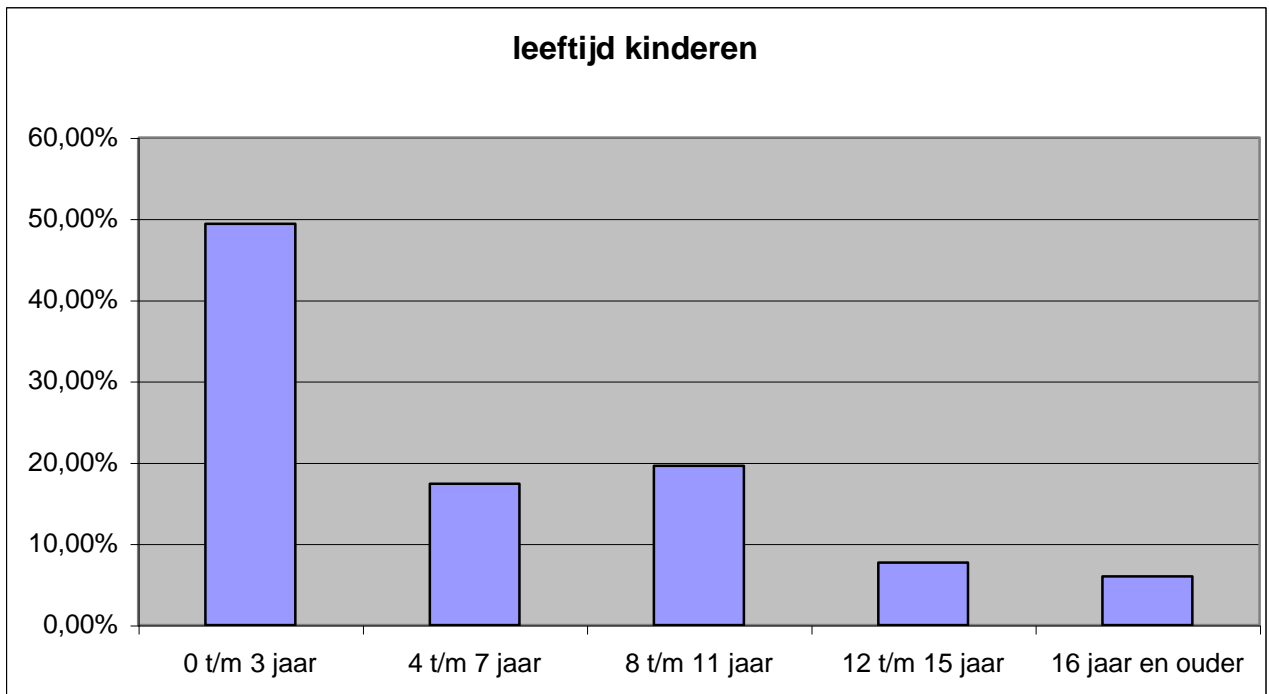


Grafiek 7

Het beeld dat deze grafiek schetst is in de loop van jaren hetzelfde: ouders/opvoeders komen vaker met een vraag over een jongen dan met een vraag over een meisje. N.B. deze grafiek laat het percentage jongens/meisjes zien van alle Twinkeltjes, dus inclusief Twinkeltje Noord!

N= 238

Grafiek 8



N=235 De meeste vragen betreffen jonge kinderen t/m 3 jaar. N.B. cijfers incl. Tw. Noord.

Tabel 1

Inschatting zwaarte	Percentage
Alledaagse opvoedingsvraag	37%
Opvoedingsspanning	21,8%
Opvoedingscrisis	3,7%
Opvoedingsnood	1%
N.v.t.	20,4%
Anders/onbekend	16,2%

N=216 Hier is de zwaarte van de (opvoed)vragen van Twinkeltje Kr/Cr en de Esch in kaart gebracht. Het merendeel betreft alledaagse opvoedvragen. Hier komt de preventieve functie van Twinkeltje goed naar voren. Ook de opvoeders die te maken hebben met opvoedingsspanning zijn vaak geholpen met één of enkele gesprekken op het opvoedspreekuur. Voor opvoeders die kampen met crisis of nood, wordt een passende doorverwijzing gezocht. Puur informatieve vragen rondom sociale kaart bijv. worden niet op zwaarte gescoord: n.v.t .

Tabel 2

Verwezen naar	Aantal
Oudercursus/opvoedingsinformatie	11
School/speelzaal	3
RIAGG/GGZ	2
Bureau Jeugdzorg	2
Opvoedbureau	2
Logopedie	1
Sovatraining kind	1

N=197

Tabel 3

Hoe kent men de voorziening	Aantal
Wijkbekendheid/langslopen	119
Eerder contact	39
School, speelzaal, BSO, kinderopvang	27
Consultatiebureau (telefoon), groeiboekje	18
Familie, vrienden, kennissen	12
Folder/affiche Twinkeltje	7
Internet/telefoonboek	3
Bureau Jeugdzorg/JHV	3
RIAGG/GGZ	3
Wijkkrant, hahblad, TV	2
Huisarts, fysiotherapeut	2
Via opleiding	2
Onbekend, anders	23

N= 245 Wijkbekendheid en eerder contact scoren hoog. Veel verwezen door school en CB

Hoofdstuk 5 Cijfers van 2009: Groepsbijeenkomsten en speel-o-theek

Aantal deelnemers **667**

Dit was in 2008 **406**
(**391** in 2007)

Onder groepsbijeenkomsten vallen: oudercursussen, voorlichtings- of thema-bijeenkomsten over opvoeden en opvoedingsondersteuning, deskundigheidsbevorderingen voor professionals en speel-o-theek-bijeenkomsten.
Het aantal betreft deelnemers van alle groepsbijeenkomsten tezamen in Kralingen en Crooswijk, die zijn gegeven door Twinkeltje-medewerkers van beide vestigingen.

5.1 Overzicht van de groepsbijeenkomsten.

Wat	Aantal bijeenk	Waar	Voor wie	Aantal deeln
OUDERCURSUS			<i>OUDEERS</i>	
<i>Peuter in zicht</i>	5	<i>Twinkeltje Cr</i>		5(5)
	5	<i>Arentschool</i>		5(3)
<i>Opvoeden en Zo</i>	5	<i>Oscar Romerosch.</i>		17(9)
	5	<i>Bs. Kleine Wereld</i>		10(6)
<i>Omgaan met pubers</i>	5	<i>Bs. de Waaier</i>		12(4)
	5	<i>Kleine Wereld</i>		12(6)
			Totaal	61
DESKUNDIGHEIDS BEVORDERING			<i>PROFESSIO NALS</i>	
<i>Hechting</i>	1	<i>Dikkertje Dap</i>		17
<i>Opv. vaardigheden</i>		<i>De Tamboerijn</i>		2
<i>Opv. voorlichting voor ouderconsulenten</i>	2	<i>Twinkeltje Kralingen</i>		12
<i>Regels en Structuur</i>	1	<i>Wijkcentrum van Rijnstraat</i>		4
<i>Voorlichting Stagiaires Dap</i>	1	<i>Twinkeltje Cr</i>		8
<i>Opvoedingsvaardigheden</i>	1			2
<i>Ontwikkeling peuter</i>	1			2
			Totaal	47
THEMABIJEENKOMSTEN			<i>OUDEERS</i>	
<i>Spelen</i>	1	<i>Kleine Oceaen</i>		9
<i>Drukke kinderen</i>	1	<i>Woelwaters</i>		16
<i>Zindelijkheid</i>	1	<i>Willem Ruijs</i>		9
<i>Drukke kinderen</i>	1	<i>Arentschool</i>		13
<i>Seksualiteit</i>	1	<i>Arentschool</i>		28
<i>Seksualiteit</i>	1	<i>BS.Kleine Wereld</i>		20
<i>Puberteit</i>	1	<i>Bs. Noen</i>		17
<i>Drukke kinderen</i>	1	<i>Uk&Puk</i>		4
<i>Veiligheid in huis</i>	1	<i>Bs. DeWaaier</i>		11

<i>Drukke kinderen</i>	1	<i>Kleine Prinses</i>		8
<i>Drukke kinderen</i>	1	<i>Bs. Noen</i>		13
<i>Kind en TV</i>	1	<i>Waalse School</i>		15
<i>Eten, slapen, zindelijk</i>	1	<i>Arend Zeemeeuw</i>		10
<i>Bang</i>	1	<i>Oscar Romerosch</i>		10
<i>Bang</i>	1	<i>4 Leeuwenschool</i>		16
<i>Kinderangsten</i>	1	<i>Kleine Prinses</i>		15
<i>Opvoeden 2 culturen</i>	1	<i>Talmaschool</i>		12
<i>Regels, grenzen</i>	1	<i>BS. De Waaier</i>		22
<i>Bang</i>	1	<i>Noen</i>		9
<i>Drukke kinderen</i>	1	<i>Bs. De Vuurtoren</i>		13
<i>Regels en grenzen</i>	1	<i>Bs. De Esch</i>		8
			Totaal	278
VOORLICHTINGS- BIJEENKOMSTEN (over opvoedwinkel Twinkeltje en algemene opvoedvragen)			ouders en PROFESSIO NALS	
	1	<i>Arentschool</i>		30
	1	<i>Turkse Moskee</i>		20
	1	<i>Bs. Kleine Wereld</i>		15
	1	<i>Oogstfeest</i>		35
	1	<i>Twinkeljte Kr.</i>		13
	2	<i>Oscar Romerosch.</i>		24
	1	<i>Talmaschool</i>		15
	1	<i>Kinderservicehotel</i>		22
	3	<i>4 Leeuwenschool</i>		30
	1	<i>Twinkeltje Cr.</i>		3
		<i>Bs. De Waaier</i>		2
	1	<i>Bs. De Esch</i>		7
	1	<i>HR&O</i>		30
			Totaal	246
SPEEL-O-THEEK	<i>Wekelijks</i>	<i>Twinkeltje Crooswijk</i>	<i>ouders en opvoeders</i>	35
			Totaal alle groepsbije komsten	667

N.B. Twinkeltje heeft in 2009 in totaal 8 oudercursussen aangeboden: de cursus “blij met je baby” kon niet doorgaan vanwege te weinig aanmeldingen van ouders. Ook een pubercursus “omgaan met pubers” is na de eerste bijeenkomst gestopt vanwege te weinig aanmeldingen. In deze cursussen is wel tijd en investering gestopt door de medewerkers. Dit is dubbel jammer omdat we op andere scholen nee hebben moeten verkopen bij cursusaanvragen.

Samenvatting

Resultaten

Opvoedwinkel Twinkeltje heeft in 2009 in de opvoedwinkel in Crooswijk globaal hetzelfde aantal individuele cliënten gehad als in 2008. In 2009 gaat het voor het eerst om meerdere locaties: Kralingen heeft nu ook een vestiging en er zijn opvoedsprekuren in De Esch gestart.

955 personen hebben in 2009 gebruik gemaakt van onze diensten (2008: 640). Het kan hierbij gaan om eenmalige, kortdurende contacten zoals vragen om informatie of om een opvoedadvies gesprek. Vaker gaat het om langer durende, meermalige contacten zoals deelname aan een oudercursus of het bezoeken van het opvoedsprekuren.

De cijfers verder uitgewerkt:

Bereikt met individueel aanbod **288** opvoeders (234 in 2008): **54 extra bereik**.

Aantal contacten met deze bezoekers was: **385** (339 in 2008)

Bereik groepsaanbod = **667** personen (406 in 2008). Dit is **261 extra bereik**.

Verwachte resultaten extra aanbod in Kralingen en de Esch:

100 mensen extra bereik via ons individuele programma.

150 mensen extra bereik met ons groepsprogramma.

Resultaat: we hebben een groter extra bereik gerealiseerd dan was verwacht (315 ipv 250), maar van dit extra bereik is het contingent individueel kleiner dan was verwacht.

Het vermelden waard

In oktober 2009 is Twinkeltje in het Centrum voor Jeugd en Gezin van de deelgemeente Kralingen/Crooswijk een samenwerkings-pilot begonnen door een medewerker te detacheren voor 4 dagdelen per week om laagdrempelige opvoedingsondersteuning te bieden in het CJG.

Nieuw in het aanbod van 2009: de oudercursus “Blij met je baby”, waarvoor de medewerkers van Twinkeltje zijn getraind door Stichting Flexus Jeugdplein.

Conclusie

Opvoedwinkel Twinkeltje heeft in 2009 de doelen, zoals die staan omschreven in werkplan 2009, behaald. Opvoedwinkel Twinkeltje Crooswijk is geopend geweest voor inloop en opvoedsprekuren volgens planning. Ook het groepsaanbod is volgens planning uitgevoerd. De te verwachten resultaten zijn behaald.

Een nieuwe vestiging van Twinkeltje in Kralingen is geopend in 2009. Ook de nieuwe opvoedsprekuren in de wijk De Esch zijn in 2009 begonnen. Er is in de eerste helft van 2009 veel tijd gestoken in het voorbereiden van de nieuwe vestiging en het opstarten van de spreekuren. Te denken valt aan werven van personeel, vinden van geschikte locaties, uitbreiden van netwerken en het aandacht besteden aan PR. Gebleken is dat de twee uitbreidingen zeker de gewenste resultaten hebben opgeleverd: ondanks de pas korte tijd van opening wordt er druk gebruik gemaakt van de vestigingen door (groepen)ouders en opvoeders.

Er is een stijgende toename in aanvragen voor ons groepswork zoals oudercursussen en thema-bijeenkomsten over opvoeden. Helaas kunnen we niet aan alle verzoeken voldoen. Dit is benoemd als een knelpunt.