

Inhoudsopgave

Voorwoord		2
Hoofdstuk 1	Organisatie en werkwijze	3
Hoofdstuk 2	Positionering en samenwerking	6
Hoofdstuk 3	Terugblik op 2009	7
Hoofdstuk 4	Cijfers van 2009: individuele bezoekers	9
Hoofdstuk 5	Cijfers van 2009: groepsbijeenkomsten	15
Samenvatting		17

Voorwoord

Dit inhoudelijk jaarverslag geeft de resultaten weer van 2009 van Opvoedwinkel Twinkeltje Noord. Dit jaar voor het eerst de resultaten van een Twinkeltje vestiging in Deelgemeente Noord.

Deelgemeente Noord maakte in 2008 bekend dat vanaf december 2008 subsidie beschikbaar zou worden gesteld voor een bescheiden opvoedwinkel, die in plekje zou moeten krijgen in het Klooster aan de Ruivenstraat. Sinds december 2008 is de pedagoog voor Twinkeltje Noord werkzaam geweest.

December 2008 en de eerste maanden van 2009 hebben vooral in het teken gestaan van contacten leggen, werken aan naamsbekendheid en inrichten tijdelijke locatie bij Sociaal Medisch Kinderdagverblijf Dikkertje Dap, dat gevestigd is in een vleugel van het Klooster aan de Heer Kerstantstraat. Er is veel energie gestoken in het geven van thema- en voorlichtingsbijeenkomsten op de scholen. De latere maanden begon de naamsbekendheid zijn vruchten af te werpen. Vanaf maart is de opvoedconsulente bij Twinkeltje komen werken en vanaf augustus is ook een 4^e jaars stagiaire Pedagogiek het team komen versterken. De groepsbijeenkomsten werden in de loop van het jaar steeds drukker bezocht. Ook het spreekuur voor individuele ouders en opvoeders begon van de grond te komen. In de terugblik kunt u hier meer over lezen.

In dit jaarverslag komen achtereenvolgens organisatie en werkwijze, positionering en samenwerking, een terugblik op het jaar 2009 en tot slot de cijfermatige overzichten aan bod.

In het bijgevoegde financieel jaarverslag van de Van Veldhuizen Stichting wordt in een apart hoofdstuk verantwoording afgelegd over de besteding van de door de deelgemeente Noord toegekende subsidie ten behoeve van Opvoedwinkel Twinkeltje.

Rotterdam, 25 maart 2010

Els Erkens, directeur Van Veldhuizen Stichting

Hoofdstuk 1

Organisatie en werkwijze

Opvoedwinkel Twinkeltje maakt onderdeel uit van de Van Veldhuizen Stichting. Deze stichting houdt zich bezig met bijzonder maatschappelijk gezinswerk. Tot de stichting behoren kinderopvang op sociaal medische indicatie voor kinderen van 0 tot 13 jaar (Dikkertje Dap en Eigenwijs) met maatschappelijke, opvoedkundige en financiële gezinsondersteuning ten behoeve van de gezinnen die gebruik maken van de kinderopvang, en wijkgerichte opvoedingsondersteuning Opvoedwinkel Twinkeltje.

Opvoedwinkel Twinkeltje heeft vestigingen in deelgemeente Kralingen/Crooswijk en in deelgemeente Noord.

De eerste opvoedwinkel (Twinkeltje Crooswijk) is in 2001 tot stand gekomen na jarenlange ervaring vanuit Sociaal Medisch Kinderdagverblijf Dikkertje Dap met het houden van opvoedspreekuur en het geven van oudercursussen.

Nieuw sinds 2009 zijn een vestiging van Opvoedwinkel Twinkeltje in Noord, een vestiging in Kralingen, wijkgerichte opvoedspreekuren in de Esch en een samenwerkings-pilot in Centrum voor Jeugd en gezin in Kralingen/Crooswijk.

2.1 Doelgroep

Opvoedwinkel Twinkeltje is een wijkgericht opvoedingsondersteuningspunt waar ouders en opvoeders van kinderen van 0 tot 18 jaar kunnen binnenlopen voor informatie, ondersteuning en advies. De vestigingen van Twinkeltje bevinden zich in winkelstraten waar veel dagelijks verkeer langskomt of bevinden zich op een herkenbare plek binnen een instelling of wijkgebouw waar veel ouders komen: een zogenoemde vindplaats.

2.2 Doelstelling

Opvoedwinkel Twinkeltje richt zich op ouders en opvoeders van kinderen van 0 tot 18 jaar en op professionals die met kinderen te maken hebben. Door het verstrekken van advies en informatie wil Twinkeltje voorkomen dat opvoedingsvragen tot opvoedingsproblemen leiden. Opvoedwinkel Twinkeltje wil dit bereiken door vanuit een laagdrempelige voorziening, zonder dossiervorming en wachtlijsten te werken. Ouders en opvoeders hoeven niet voor de diensten van Twinkeltje te betalen.

2.3 Werkwijze

Twinkeltje werkt preventief, laagdrempelig en vraaggericht.

Preventief: door in een vroeg stadium informatie en ondersteuning en advies te bieden, wil de opvoedwinkel voorkomen dat alledaagse opvoedvragen uitgroeien tot opvoedproblemen. Daar waar al sprake is van opvoedproblemen bieden wij ouders steun om zelf weer de draad van het opvoeden te kunnen oppakken of om op de juiste plek van hulpverlening terecht te komen.

Laagdrempelig: ouders en opvoeders kunnen zonder afspraak, kosteloos en anoniem dagelijks met hun vragen terecht bij de opvoedwinkel. Wij hanteren het zo-zo-zo beleid, waarbij ouders en opvoeders zo dicht mogelijk bij huis, zo licht mogelijk en zo kortdurend mogelijk hun vragen beantwoord krijgen op het gebied van opvoeding. Ook komen wij op verzoek bij instellingen en scholen om voor hun cliënten/ouders opvoedingsvoorlichting te verzorgen in de vorm van themabijeenkomsten of oudercursussen .

Vraaggericht: de vraag waarmee ouders/opvoeders binnenkomen staat centraal en vormt het uitgangspunt. Afhankelijk van die vraag stemmen wij af met ons aanbod op de ouder of groep ouders.

Meer over onze uitgangspunten, werkwijze en visie kunt u vinden in: “Projectplan Twinkeltje”, verkrijgbaar bij de opvoedwinkel.

2.4 Aanbod

- Ruime **inloopmogelijkheid** voor ouders en opvoeders. De opvoedconsulente ontvangt de ouders en opvoeders en geeft informatie, advies of ondersteuning. Wanneer dat nodig is, verwijst zij door naar het opvoedspreekuur van Twinkeltje of naar andere instellingen.
- **Infotheek** over opvoeding en ontwikkeling van kinderen in de vorm van boeken, folders, tijdschriften, artikelen en themapakketten. Mogelijkheid om internet te raadplegen.
- Informatie over de **sociale kaart** in wijk en stad.
- **Speel-o-theek** in de opvoedwinkel in Crooswijk voor ouders van kinderen van 0 tot 4 jaar. Elke woensdagochtend en vrijdagmiddag kunnen ouders speelgoed lenen.
- **Opvoedspreekuur**. Ouders kunnen een afspraak maken voor dit spreekuur bij de pedagoog. We hanteren een maximum van 5 gesprekken. Per gesprek wordt 45 tot 60 minuten uitgetrokken. Meegekomen kinderen kunnen onder toezicht van de consulente in de speelhoek spelen.
- **Groepsaanbod**: oudercursussen, themabijeenkomsten, deskundigheidsbevordering en voorlichting over opvoeding in de winkel of bij instellingen. Meedenken met instellingen over ouderbijeenkomsten, uitlenen materiaal en indien nodig meehelpen bij de uitvoering.
- Twinkeltje neemt deel aan **overleggen en netwerken** op deelgemeentelijk en wijkniveau en doet mee aan projecten die betrekking hebben op de opvoeding of ontwikkeling van kinderen in de wijk en deelgemeente. Hierin heeft zij soms een voorttrekkende, coördinerende functie en soms een meedenkende en signalerende functie.

2.5 De medewerkers

In Opvoedwinkel Twinkeltje werken pedagogen, opvoedconsulenten en 3^e of 4^e jaars studenten pedagogiek.

- De opvoedconsulenten beheren de winkel en de documentatie en informatie, ontvangen de ouders en opvoeders die met een vraag de winkel binnenkomen, beantwoorden de vragen of verwijzen door. Soms komt het beantwoorden van vragen neer op het geven van informatie of het meegeven van een adres of folder, vaak ook komt het neer op het voeren van een kort (advies)gesprek of het bieden van een luisterend oor. Bij vragen die verder gaan dan de consulente in de winkel kan beantwoorden, wordt verwezen naar het opvoedspreekuur van de pedagoog. De opvoedconsulenten zijn minimaal MBO opgeleid.

- De pedagogen zijn verantwoordelijk voor het voorbereiden en uitvoeren van de opvoedsprekuren, het dagelijks beleid in de opvoedwinkel, aanschaf en beheer van vakliteratuur, begeleiden van opvoedconsulenten en stagiaires en zijn eindverantwoordelijk voor het groepswork dat vanuit Twinkeltje wordt georganiseerd. Het onderhouden van de noodzakelijke netwerkcontacten is zowel voor de consulenten als voor de pedagogen een belangrijk onderdeel van het werk. De pedagogen zijn minimaal HBO opgeleid (pedagogiek).

2.6 Personeelsbeleid

- *Deskundigheidsbevordering*: Regelmatig worden intervisiebijeenkomsten georganiseerd voor de spreekuur houdende pedagogen en ook de consulenten nemen deel aan voor hen georganiseerde intervisie. De opvoedconsulenten en pedagogen nemen regelmatig deel aan deskundigheidsbevorderingbijeenkomsten en/of trainingen die worden georganiseerd door Jeugdplein, Stichting de Meeuw en JSO in Gouda. De pedagogen bezoeken geregeld congressen en bijeenkomsten rondom opvoedkundige thema's. De pedagogen van

Twinkeltje hebben de training "pedagogisch adviseren" gevolgd alvorens zij zelfstandig het opvoedspreekuur uitvoeren.

- *Wekelijks werkoverleg en werkbegeleiding*: hier worden afspraken en planningen gemaakt, en worden casuïstiek en knelpunten besproken.
- *Maandelijks groot teamoverleg*: aan dit overleg nemen alle Twinkeltje-medewerkers deel. Op dit overleg staan locatieoverstijgende punten en beleidsmatige punten op de agenda.
- Eenmaal per jaar vinden *functioneringsgesprekken* plaats.
- Twinkeltje-medewerkers maken deel uit van de Van Veldhuizen Stichting en doen mee met de *jaarlijkse uitstapjes en etentjes* en algemene personeelsvergaderingen met het voltallige personeel. In kleiner teamverband wordt jaarlijks een teambuildingsuitstapje of etentje georganiseerd.
- De *klachtenregeling en protocollen* van de VVS zijn van toepassing.

Hoofdstuk 2

Positionering en samenwerking

Verwijzende instellingen

Opvoedwinkel Twinkeltje heeft een goede samenwerkingsrelatie met de instellingen waar over en weer, naar en door wordt verwezen. Dit gaat om die instellingen die zich met jeugd, jongeren en opvoeding bezighouden. Dit betekent dat het bijhouden van sociale kaart een belangrijk onderdeel vormt van de werkzaamheden van Twinkeltje. Om goed te kunnen verwijzen naar instellingen en praktijken is het elkaar kennen een vereiste. De samenwerking heeft ook als doel om met elkaar af te stemmen, om in te spelen op nieuwe ontwikkelingen en om samen beleid te ontwikkelen.

Deelgemeentelijk

Op deelgemeentelijk niveau is Opvoedwinkel Twinkeltje vertegenwoordigd in de programmeringsoverleggen, die worden georganiseerd door de deelgemeente om op het gebied van het jeugdbeleid op directie- en/of managementniveau te komen tot een goede afstemming en programmering in de deelgemeente.

Wijkniveau

Op wijkniveau neemt Opvoedwinkel Twinkeltje deel aan relevante samenwerkingsverbanden, die werkzaam zijn in de betreffende wijk. Een voorbeeld hiervan is de Kloosteralliantie: in het Oude Noorden neemt de pedagoog van Twinkeltje deel aan de overleggen van de Kloosteralliantie, waarin organisaties in de Kloosterbuurt met elkaar samenwerken en afstemmen met als uiteindelijk doel om de jeugd in deze buurt betere kansen te bieden. De directie van de Van Veldhuizen Stichting, waartoe Twinkeltje behoort, neemt deel aan de overleggen van de klankbordgroep van de Kloosterbuurt.

Verder neemt Twinkeltje deel aan de jeugdbuurtnetwerken, waar alle instellingen samen overleggen over kinderen en jongeren uit de wijk waar men zich zorgen over maakt.

Ook wordt op wijkniveau samengewerkt met de scholen en de voorscholen om tot een goede afstemming te komen wat betreft de themabijeenkomsten en oudercursussen die Twinkeltje organiseert. Ook met organisaties en personen die zich ook op het gebied van opvoedingsondersteuning begeven wordt samengewerkt: hierbij valt te denken aan ouderconsulenten op de scholen en voorscholen, Bureau Halt die in de wijken voorlichting voor ouders organiseert, schoolmaatschappelijk werk en cultureel werk.

Stedelijk niveau

Op stedelijk niveau is er samenwerking met andere opvoedwinkels/spreekuren in Rotterdam. Opvoedwinkel Twinkeltje neemt deel aan het Platform Opvoedingsondersteuning, dat regelmatig bij Stichting de Meeuw samenkomt. Met stichting de Meeuw wordt samengewerkt rondom de Opvoedparty's die Opvoedwinkel Twinkeltje Noord en Kralingen in 2010 gaan organiseren.

Verder is er samenwerking en afstemming met St FlexusJeugdplein. Het groepsaanbod van Twinkeltje komt overeen met de stedelijke wens een uniform aanbod te leveren.

StFlexusJeugdplein ontwikkelt dat aanbod, traint professionals in de wijken en rolt het aanbod uit in de stad. Twinkeltje levert dit aanbod in de deelgem Kr/Cr/Noord en St Flexusjeugdplein verzorgt een overeenkomstig groepsaanbod in de andere deelgemeenten waar nog geen sprake is van laagdrempelige opvoedingsondersteuning. Het uiteindelijke doel is dat in alle deelgemeenten opvoedingsondersteuning wordt aangeboden door de lokale partners.

Hoofdstuk 3

Terugblik op 2009

3.1 Doelen behaald

2009 stond voor Opvoedwinkel Twinkeltje Noord in het teken van het opstarten van de opvoedwinkel. Dit betekende dat een opvoedconsulente moest worden geworven, dat de winkel moest worden ingericht met informatie, documentatie en ouderfolders. De pedagoog was al in december 2008 aangesteld en zij had al wat voorbereidend werk gedaan in 2008. Veel tijd en energie is gestoken in het bezoeken van de omringende scholen en voorscholen met bijeenkomsten voor ouders. Ook is veel tijd gaan zitten in het leggen van contacten met de relevante netwerken zoals in de Kloosteralliantie, het schoolmaatschappelijk werk, het CJG en het cultureel werk. Ook is veel aandacht besteed aan de benodigde PR om Twinkeltje binnen het Oude Noorden bekendheid te geven.

Vanaf maart 2009 is de opvoedwinkel op 3 dagen in de week geopend geweest voor ouders en opvoeders. De dagen waarop ouders konden inlopen waren: maandag, dinsdag en donderdag van 8.30 uur – 14.00 uur. De pedagoog is aanwezig geweest voor opvoedsprekuren en het geven oudercursus en themabijeenkomsten op dinsdag en woensdag. De opvoedwinkel is gehuisvest in een tijdelijke locatie binnen het Sociaal medische Kinderdagverblijf Dikkertje Dap aan de Heer Kerstantstraat. Deze tijdelijke behuizing is in afwachting van de definitieve plek in de centrale hal van het Klooster aan de Ruivenstraat.

341 personen hebben in 2009 gebruik gemaakt van onze diensten. Het kan hierbij gaan om eenmalige, kortdurende contacten zoals vragen om informatie of om een opvoedadvies gesprek. Vaker gaat het om langer durende, meermalige contacten zoals deelname aan een oudercursus of het bezoeken van het opvoedsprekuren.

De cijfers verder uitgewerkt:

Bereikt met individueel aanbod: **73** contactnemers.

Aantal contacten met deze contactnemers was: **79**.

Bereikt met groepsaanbod: **268** personen.

In 2009 hebben we vooral ingezet op groepsaanbod op de scholen en voorscholen. In de eerste plaats om Twinkeltje bekendheid te geven onder ouders en opvoeders. In de tweede plaats is gebleken dat een opvoedwinkel binnen een kinderdagverblijf niet voor alle ouders laagdrempelig is om met een opvoedvraag binnen te stappen.

Conclusie: ondanks dat een gedeelte van 2009 is benut voor het inrichten en opstarten van de opvoedwinkel, is toch een groot aantal ouders en opvoeders bereikt.

3.2 Het vermelden waard van 2009

Onderzoek studenten pedagogiek

Van maart 2008 tot juni 2009 hebben 2 4ejaars studenten pedagogiek onderzoek gedaan naar de behoeften van ouders en instellingen aan opvoedingsondersteuning binnen het oude Noorden. Zij hebben aanbevelingen gedaan aan Opvoedwinkel Twinkeltje om beleid en vraag op elkaar te laten aansluiten.

De belangrijkste aanbevelingen:

- Goede opvoedingsondersteuning is laagdrempelig, kortdurend, dichtbij en herkenbaar.
- Goede afstemming met instellingen die in hetzelfde werkveld werkzaam zijn is belangrijk. Het gaat hierbij m.n. om Stichting Welzijn Noord, CJG en ouderconsulenten op de scholen.

- Er kwam een aantal thema's naar voren die er uit sprongen w.b. vragen van ouders: advies om hierover themabijeenkomsten aan te bieden.
- Goed inspelen op de culturele achtergrond van de ouders. Vaak gaat het om ouders van Marokkaanse en Turkse komaf. Veel de wijk in en gezicht laten zien.
- Themabijeenkomsten op een voor ouders veilige plaats organiseren, bijv. in de ouderkamer van de school.
- Het bestaande beleid van Twinkeltje voldoet om aan bovengenoemde behoefte te kunnen voldoen.
- Er is behoefte aan overzicht wat er in de wijk aan opvoedingsondersteuning wordt geboden en er is behoefte aan normalisering van deze ondersteuning.
- Er zou een duidelijk aanbod voor vaders ontwikkeld moeten worden.

Opvoedparty's

Opvoedwinkel Twinkeltje werkt mee aan een pilot om in het Oude Noorden opvoedparty's te gaan organiseren in samenwerking met Stichting de Meeuw. Deze bijeenkomsten worden bij ouders thuis georganiseerd, waarbij de gastvrouw/ouder vriendinnen thuis uitnodigt om over een opvoedkundig onderwerp te praten met elkaar. De bedoeling is dat na zo'n bijeenkomst een nieuwe gastvrouw zich aandient om de volgende party te organiseren. De medewerkers van Twinkeltje leiden de discussie en geven informatie. Het is de bedoeling om in 2010 een aantal van deze party's te verwezenlijken.

Stedelijke pilot vanuit Jeugdplein

Vanuit Flexus is de pilot "Blij met je Baby" uitgezet in de deelgemeenten Kr/Cr, Noord, H'berg/S'broek en Feyenoord. Opvoedwinkel Twinkeltje heeft voor de deelgemeenten Kr/Cr en Noord meegewerkt aan deze pilot. De medewerkers van Twinkeltje zijn getraind om de cursus te kunnen geven en Twinkeltje heeft de cursus zowel in Noord als in Crooswijk aangeboden. Doel van de pilot was de werkbaarheid van de cursus uitproberen en indien nodig aanpassen. Helaas heeft deze pilot niet het gewenste resultaat opgeleverd als gevolg van geen aanmeldingen in alle deelnemende deelgemeenten. In 2010 zal Flexus zich hier verder over buigen.

3.3 Knelpunten van 2009

Weinig fte's

We hebben bemerkt dat de vraag naar groepsbijeenkomsten voor ouders op locaties zoals (voor)scholen en peuterspeelzalen groter is dan we met ons aanbod kunnen bedienen. Dit heeft te maken met het kleinschalige karakter van de opvoedwinkel. Het totaal aantal uren (fte) dat aan medewerkers ingezet kan worden is 34. Dit is nog geen 1 fte. We maken gebruik van stagiaires, maar ondanks de vaak grote inzet en kwaliteit van de stagiaires blijft het wel gaan om pedagogen in opleiding, die nog niet zelfstandig spreekuren en ouderbijeenkomsten mogen uitvoeren. Het blijkt ook niet altijd haalbaar om én de winkel open te houden voor inloop én tegelijkertijd themabijeenkomsten op de voorscholen uit voeren. Dat betekent dat hier en daar concessies gedaan moeten worden.

Locatie

De verbouwing van de definitieve plaats van Twinkeltje in het Klooster laat langer op zich wachten dan gepland. Het is gebleken dat de huidige locatie van Opvoedwinkel Twinkeltje binnen het sociaal medisch Kinderdagverblijf Dikkertje Dap niet zo laagdrempelig is als wenselijk zou zijn. Van buiten af is de opvoedwinkel niet goed zichtbaar en ook het moeten aanbellen werkt niet laagdrempelig. Om deze reden kijkt Opvoedwinkel Twinkeltje uit naar een andere tijdelijke locatie in de kloosterbuurt.

Hoofdstuk 4

Cijfers van 2009: *individuele bezoekers*

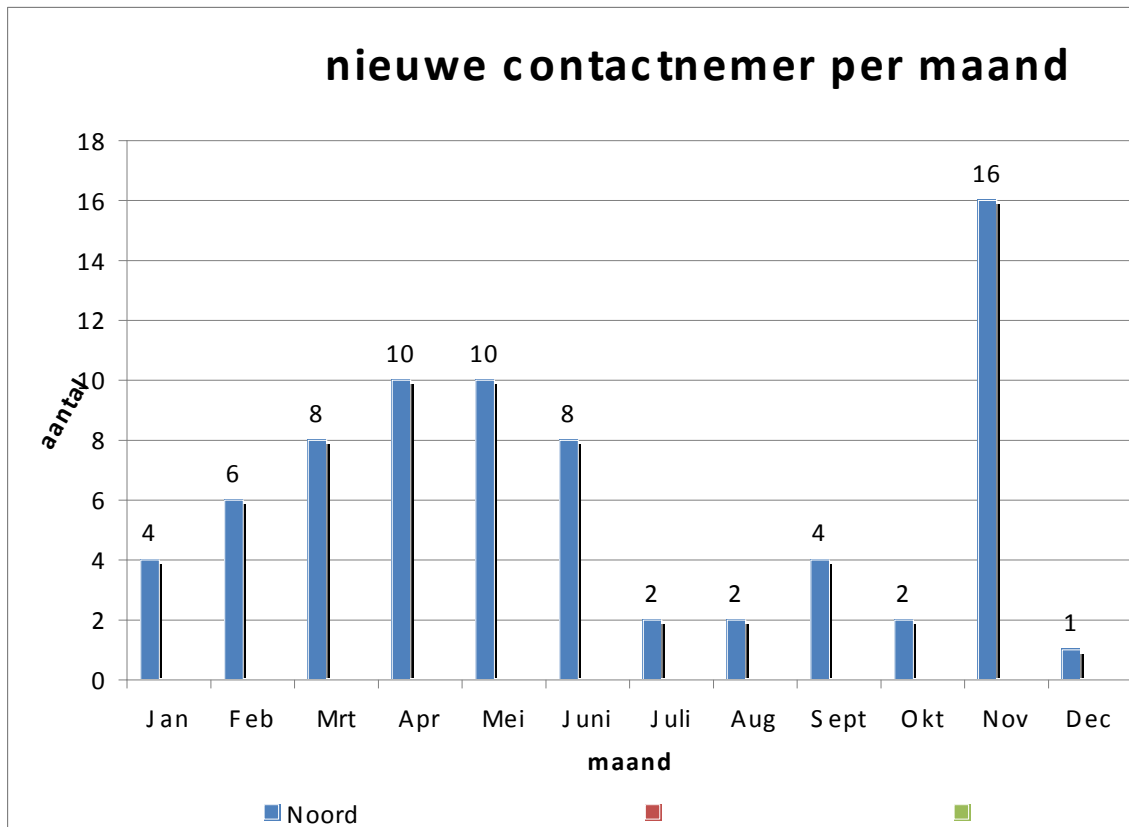
Opvoedwinkel Twinkeltje Noord

Aantal contactnemers **73**

Aantal contacten **79**

Met individuele bezoekers worden alle cliënten bedoeld die met een vraag of probleem contact hebben gezocht met de opvoedwinkel in 2009.

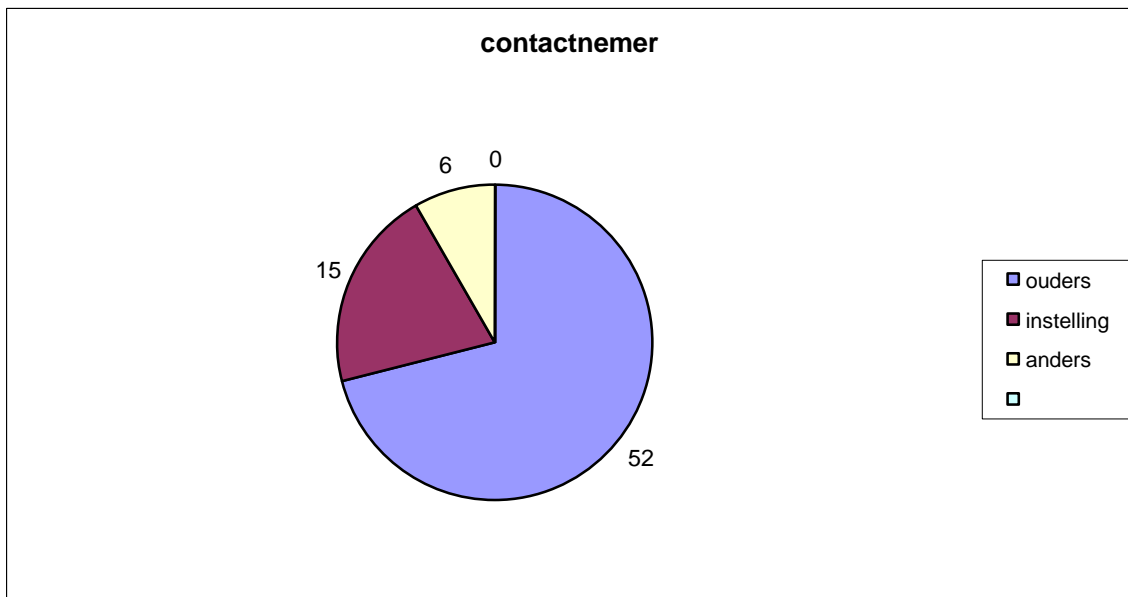
Grafiek 1



$N=73$

Te zien is het aantal nieuwe contactnemers per maand. Aan de stijging is af te lezen dat naarmate Twinkeltje bekender wordt, het aantal contactnemers toeneemt. In de vakantieperiode is het rustig. Na de vakantie zijn de medewerkers opnieuw intensief de scholen gaan bezoeken met themabijeenkomsten en voorlichting over Twinkeltje.

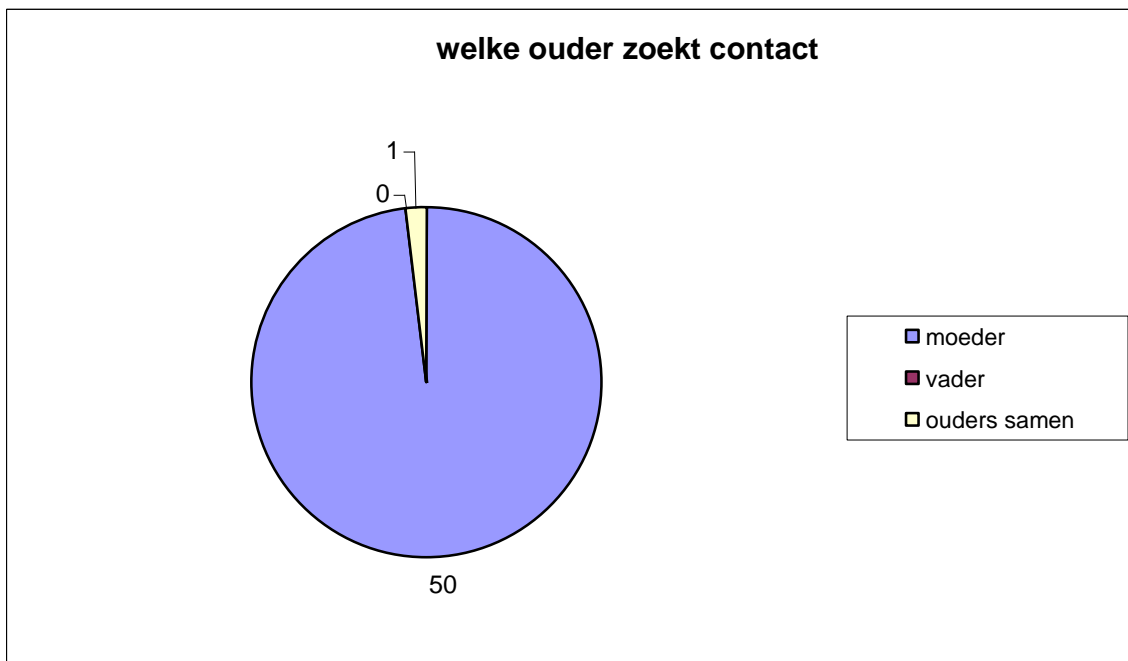
Grafiek 2



N=73

Categorie ouders scoort het hoogst. Onder categorie ouders vallen ook andere opvoeders en familieleden. Onder instelling vallen alle beroepskrachten. Categorie anders bevat o.a. studenten en stagiaires.

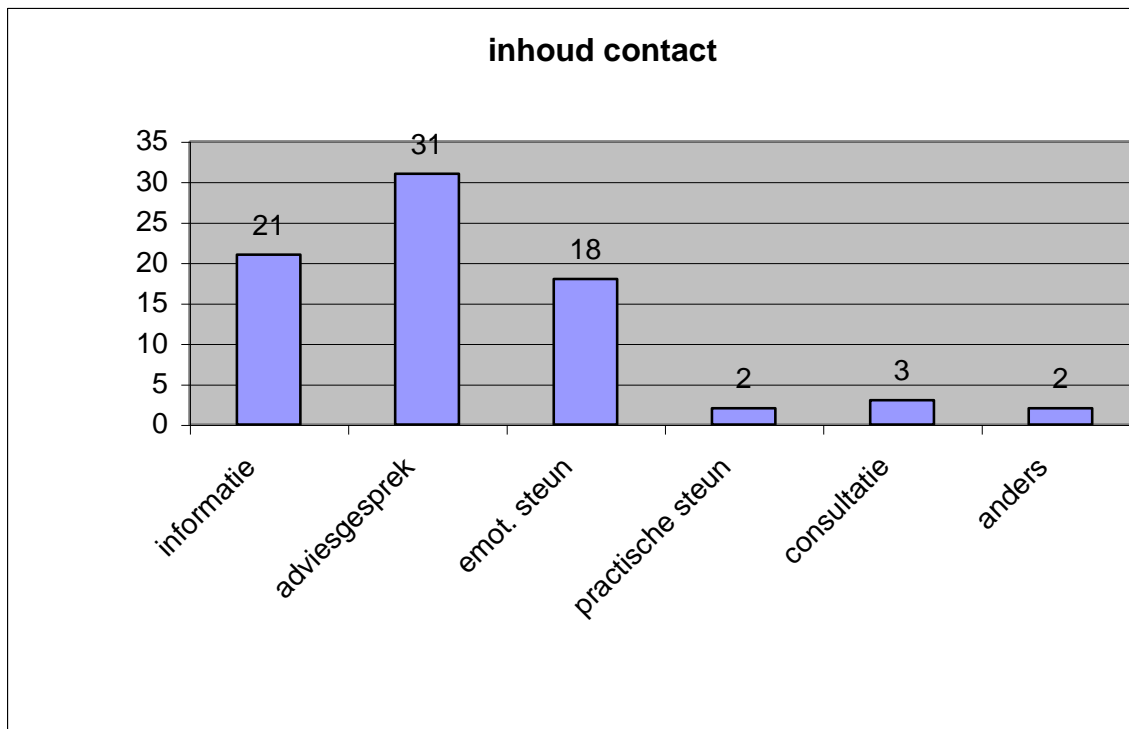
Grafiek 3



N=52

In dit overzicht valt op dat geen enkele vader het contact heeft gezocht. Er is slechts 1 vader meegekomen met zijn vrouw. De stagiaire doet onderzoek naar mogelijkheden om vaders te bereiken!

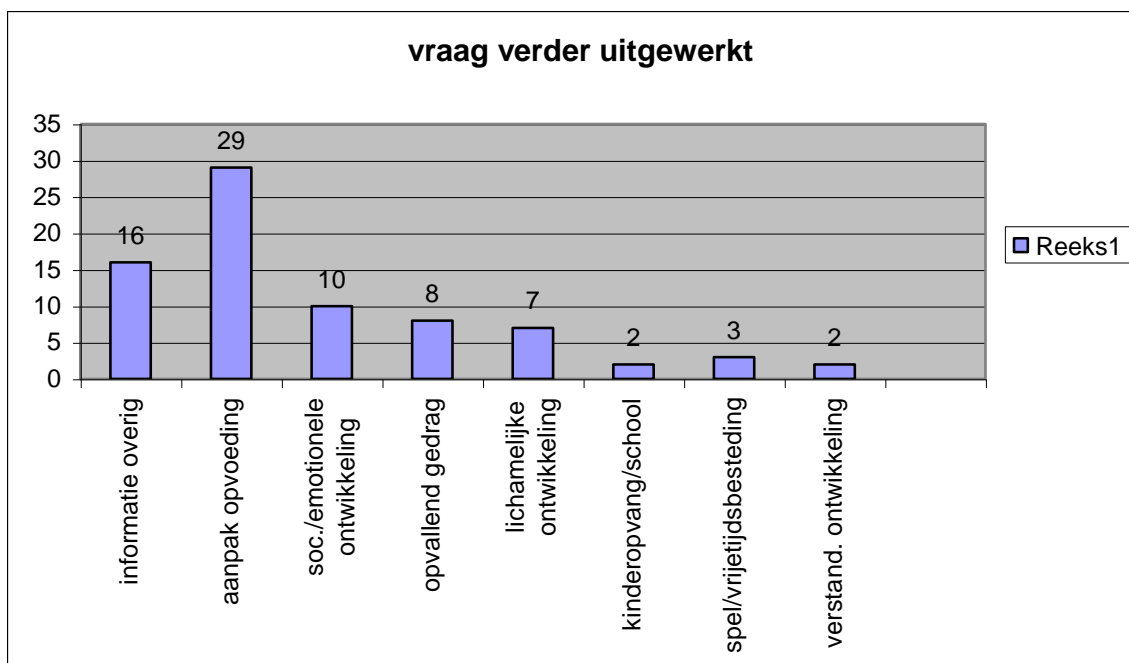
Grafiek 4



N=77

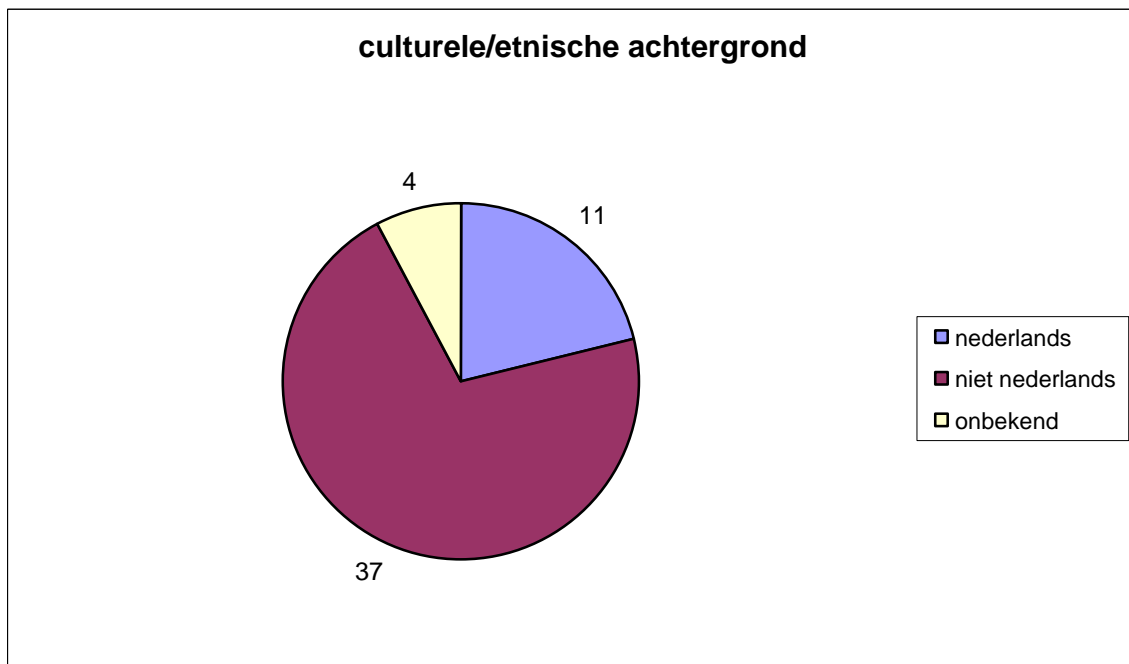
Met name het adviesgesprek scoort hier hoog. Hieronder vallen de gesprekken bij de pedagoog op het opvoedspreekuur en de korte gesprekken bij de opvoedconsulente.

Grafiek 5



N=77 Deze grafiek laat een inhoudelijke uitwerking zien van de vragen van de contactnemers. De meeste vragen gaan over de algemene aanpak bij het opvoeden: vaak betreft dit hoe regels en grenzen te stellen.

Grafiek 6



N=52

In deze grafiek is weergegeven wat de culturele/etnische achtergrond is van de ouders/opvoeders die met een opvoedvraag in Twinkeltje kwamen. Dit betreft niet vragen van instellingen, studenten enz.

Totaal 52 opvoeders

Afkomst onbekend 4. Afkomst bekend 48.

Percentages die hieronder zijn uitgewerkt zijn berekend over afkomst bekend.

Naast de percentages staan percentages vermeld volgens de gegevens over 2009 van COS statistiek voor wijk het Oude Noorden.

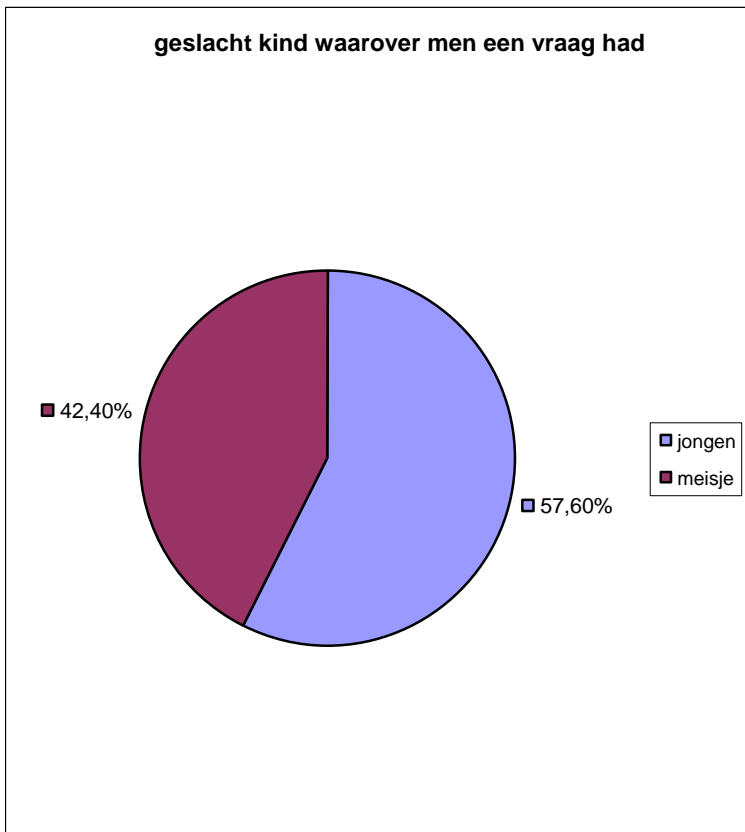
Ouders Twinkeltje bezocht

Nederlands	11	(23%)
Marokkaans	23	(48%)
Turks	4	(8%)
Surinaams	3	(6%)
Antilliaans	2	(4%)
Afrikaans	3	(6%)
Aziatisch	2	(4%)

COS gegevens bevolkingsopbouw Oude Noorden

35%
17%
14%
11%
2%
7% overig niet Westers

De meeste ouders die individuele gesprekken hebben gevoerd met de pedagoog en/of consulente zijn in contact gekomen met Twinkeltje via de scholen die gelegen zijn rondom het Klooster. Op deze 3 scholen liggen de percentages anders dan in overig Oude Noorden. Het zou interessant zijn om de bevolkingsopbouw Kloosterbuurt er naast te zetten.

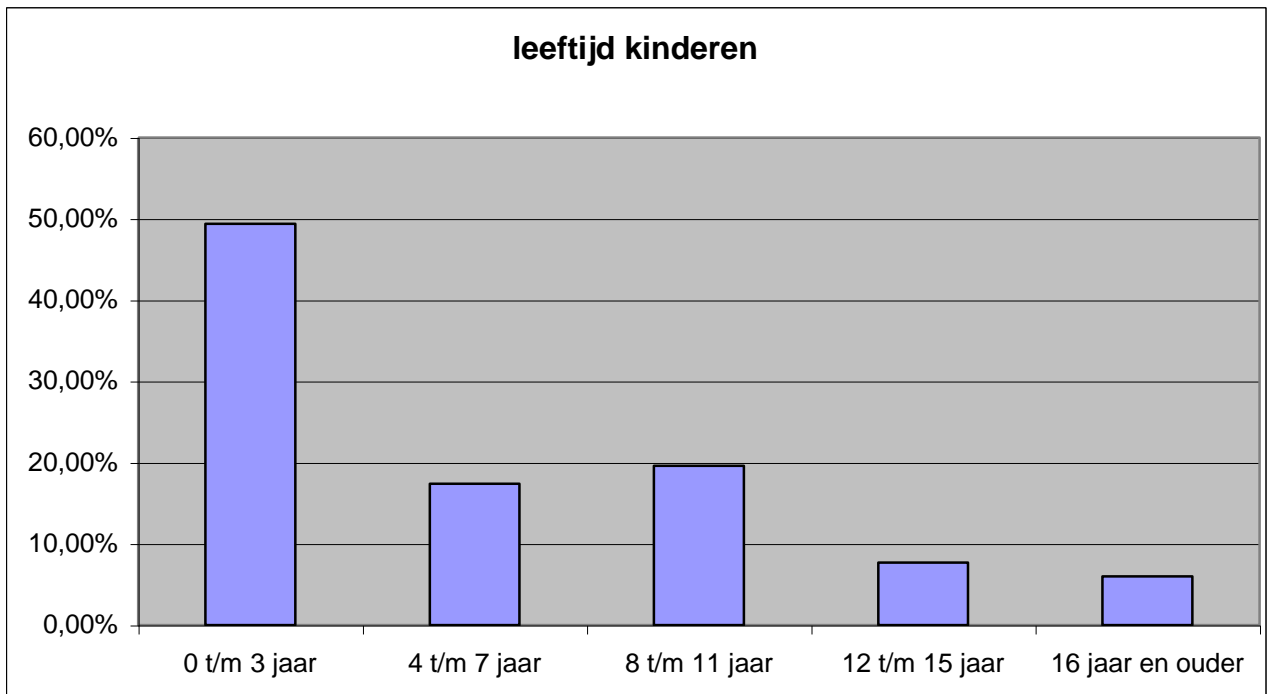


Grafiek 7

Het beeld dat deze grafiek schetst is in de loop van jaren hetzelfde: ouders/opvoeders komen vaker met een vraag over een jongen dan met een vraag over een meisje. N.B. deze grafiek laat het percentage jongens/meisjes zien van alle Twinkeltjes:Kralingen, Crooswijk en Noord!

N= 238

Grafiek 8



N=235 De meeste vragen betreffen jonge kinderen t/m 3 jaar. N.B. cijfers alle Twinkeltjes: Kralingen, Crooswijk en Noord.

Tabel 1

Inschatting zwaarte	Percentage
Alledaagse opvoedingsvraag	45%
Opvoedingsspanning	33%
Opvoedingscrisis	6%
Opvoedingsnood	0%
N.v.t.	10%
Anders/onbekend	8%

N=49 Hier is de zwaarte van de opvoedvragen van ouders/opvoeders in kaart gebracht. Het merendeel betreft alledaagse opvoedvragen. Hier komt de preventieve functie van Twinkeltje goed naar voren. Ook de opvoeders die te maken hebben met opvoedingsspanning zijn vaak geholpen met één of enkele gesprekken op het opvoedspreekuur. Voor opvoeders die kampen met crisis of nood, wordt een passende doorverwijzing gezocht. Puur informatieve vragen rondom sociale kaart bijv. worden niet op zwaarte gescoord.

Tabel 2

Verwezen naar	Aantal
Oudercursus/opvoedingsinformatie	7
Schoolmaatschappelijk werk	3
Bureau Jeugdzorg	1
Opvoedbureau	2
RIAGG/GGZ	1
N.v.t.	35

N=49

Tabel 3

Hoe kent men de voorziening	Aantal
Wijkbekendheid/langslopen	11
Eerder contact	3
School, speelzaal, BSO, kinderopvang	34
Familie, vrienden, kennissen	2
Folder/affiche Twinkeltje	2
Bureau Jeugdzorg/JHV	1
Maatschappelijk werk	2
Wijkkrant, hahblad, TV	3
Onbekend, anders	2

N= 60 School scoort hoog. Grootste bereik heeft Twinkeltje gehad door direct contact met ouders op de scholen.

Hoofdstuk 5 Cijfers van 2009: Groepsbijeenkomsten

Aantal deelnemers **268**

Onder groepsbijeenkomsten vallen: oudercursussen, voorlichting- of themabijeenkomsten over opvoeden en opvoedingsondersteuning en deskundigheidsbevorderingen voor professionals.

5.1 Overzicht van de groepsbijeenkomsten.

Wat	Aantal bijeenk	Waar	Voor wie	Aantal deeln
OUDERCURSUS			<i>OUDEERS</i>	
<i>Blij met je baby</i>	<i>1</i>			<i>0</i>
<i>Peuter in zicht</i>	<i>1</i>			<i>0</i>
<i>Opvoeden en Zo</i>	<i>5</i>			<i>12(6)</i>
			Totaal	12
DESKUNDIGHEIDS BEVORDERING			<i>PROFESSIO NALS</i>	
<i>Opv. ondersteuning</i>	<i>1</i>			<i>2</i>
<i>Opv. ondersteuning</i>	<i>1</i>			<i>1</i>
<i>Opv. voorlichting voor ouderconsulenten</i>	<i>2</i>			<i>3</i>
			Totaal	6
THEMABIJEENKOMSTEN			<i>OUDEERS</i>	
<i>Ouderschap</i>	<i>1</i>	<i>C70</i>		<i>13</i>
<i>Opvoedingsdoelen</i>	<i>1</i>	<i>C70</i>		<i>7</i>
<i>Moederschap</i>	<i>1</i>	<i>C70</i>		<i>11</i>
<i>Regels thuis en op school</i>	<i>1</i>	<i>C70</i>		<i>13</i>
<i>Opvoedingsdoelen</i>	<i>1</i>	<i>De Dialoog</i>		<i>10</i>
<i>Spel en spelen</i>	<i>1</i>	<i>C70</i>		<i>10</i>
<i>Regels en grenzen</i>	<i>1</i>	<i>C70</i>		<i>8</i>
<i>Zindelijkheid</i>	<i>1</i>	<i>C70</i>		<i>11</i>
<i>Ontwikkeling peuter en kleuter</i>	<i>1</i>	<i>De Dialoog</i>		<i>7</i>
			Totaal	90

VOORLICHTINGS- BIJEENKOMSTEN (over opvoedwinkel Twinkeltje en algemene opvoedvragen)			ouders en PROFESSIO NALS	
	1	Ouderkamer C70		15
	2	Ouderkamer Hildegardisschool		7
	1	Ouderkamer De Dialogo		17
	3	Twinkeltje Noord		6
	1	Kinderuitmarkt.		11
	1	Dikkertje Dap Noord		4
	1	Kdv t Zonnetje		1
	1	Speelparadijs		5
	1	Marokkaanse vrouwengroep		1
	1	Braderie Klooster		6
	1	Culturele markt		8
	1	Infomarkt C70		14
	1	Opvoedmarkt		37
	1	Opbouwwerk		1
	1	Speeltuinenverenigin		3
	1	Peuterspeelzalen Noord		12
	1	Steady		12
			Totaal	160
			Totaal alle groepsbije komsten	268

N.B. Twinkeltje heeft in 2009 in totaal 3 oudercursussen aangeboden: de cursus "Blij met je baby" kon niet doorgaan vanwege te weinig aanmeldingen van ouders. Ook een peutercursus "Peuter in zicht" is na de eerste bijeenkomst gestopt vanwege te weinig aanmeldingen. In deze cursussen is wel tijd en investering gestopt door de medewerkers.

N.B.2. Twinkeltje heeft in 2009 veel tijd en energie gestoken in het geven van voorlichtingsbijeenkomsten op plekken waar veel ouders komen. Deze bijeenkomsten waren bedoeld om te vertellen over Twinkeltje en opvoedingsondersteuning. Vaak maakten ouders van de gelegenheid gebruik om direct hun vragen over opvoeden te stellen.

Samenvatting

Resultaten

Opvoedwinkel Twinkeltje is in 2009 in de Deelgemeente Noord gestart met het bieden van laagdrempelige opvoedingsondersteuning voor de inwoners van het Oude Noorden en met name de Kloosterbuurt.

Opvoedwinkel Twinkeltje Noord is de tweede vestiging Twinkeltje van de Van Veldhuizen Stichting in Rotterdam. De opvoedingsondersteuning wordt geboden volgens het concept van Opvoedwinkel Twinkeltje, zoals die in Crooswijk werkzaam is sinds 2001.

Het jaar 2009 stond vooral in het teken van contacten leggen, naamsbekendheid verwerven en het inrichten van de opvoedwinkel.

Dit jaar bevond de winkel zich nog in de tijdelijke locatie in Dikkertje Dap Noord, in afwachting van de definitieve plek in het Klooster aan de Ruivenstraat.

341 personen hebben in 2009 gebruik gemaakt van de diensten van Opvoedwinkel Twinkeltje Noord. Het kan hierbij gaan om eenmalige, kortdurende contacten zoals vragen om informatie of om een opvoedadvies gesprek. Vaker gaat het om langer durende, meermalige contacten zoals deelname aan een oudercursus of het bezoeken van het opvoedspreekuur.

De cijfers verder uitgewerkt:

Bereikt met individueel aanbod= **73**

Aantal contacten met deze bezoekers= **79**

Bereik groepsaanbod = **268**

Het vermelden waard

Opvoedwinkel Twinkeltje Noord is in 2009 gestart met de voorbereidingen voor het organiseren van zgn. “opvoedparty’s” in de deelgemeente Noord. Op deze party’s, die steeds bij een andere ouder thuis plaatsvinden, worden opvoedkundige onderwerpen besproken die de ontvangende ouders zelf inbrengen.

Conclusie

Opvoedwinkel Twinkeltje Noord heeft in 2009 de doelen, zoals die staan omschreven in werkplan 2009, behaald. De opvoedwinkel is begonnen met het leggen van contacten en deelnemen in netwerken. De pedagoog heeft gewerkt vanaf december 2008. Zij is in eerste instantie werkzaam geweest vanuit Opvoedwinkel Twinkeltje in Crooswijk als thuisbasis. Het inrichten van de opvoedwinkel in de tijdelijke locatie is door de opvoedconsulente vanaf maart opgepakt. Vanaf maart is de opvoedwinkel geopend geweest volgens vaste openingstijden op vaste dagen. Ook de opvoedsprekuren zijn gestart op vaste tijdstippen. Veel tijd en aandacht is besteed aan het voorbereiden en uitvoeren van bijeenkomsten voor groepen ouders op de scholen in de directe omgeving van het Klooster. Met deze bijeenkomsten zijn veel ouders bereikt.

De tijdelijke behuizing van Twinkeltje in het sociaal medische kinderdagverblijf is niet laagdrempelig genoeg voor ouders om gemakkelijk binnen te stappen. Vanwege de lange duur van de verbouwing in het Klooster wordt uitgekeken naar een andere tijdelijke, meer laagdrempelige locatie in de nabije omgeving van het Klooster.