

## **Inhoudsopgave**

Voorwoord		2
Hoofdstuk 1	Organisatie en werkwijze	3
Hoofdstuk 2	Positionering en samenwerking	6
Hoofdstuk 3	Terugblik op 2010	7
Hoofdstuk 4	Cijfers van 2010: individuele bezoekers	9
Hoofdstuk 5	Cijfers van 2010: groepsbijeenkomsten	16
Hoofdstuk 6	Cijfers van 2010: opvoedpunt in CJG	19
Samenvatting		20

## Voorwoord

Dit inhoudelijk jaarverslag geeft de resultaten weer van 2010 van Opvoedwinkel Twinkeltje in de deelgemeente Kralingen/Crooswijk.

Vanaf 2009 werkt de opvoedwinkel binnen de deelgemeente met een verdubbeling van capaciteit om ook voor Kralingen en de Esch beter bereikbaar te zijn voor ouders. Inmiddels heeft de vestiging van Opvoedwinkel Kralingen nu een vol jaar gedraaid en zijn er in de wijk de Esch op de beide basisscholen wekelijkse spreekuren en telefonische bereikbaarheid gerealiseerd.

Nieuwe ontwikkelingen die in het jaarverslag aan de orde komen zijn de opvoedparty's die dit jaar ook in de deelgemeente Kr/Cr zijn georganiseerd en Twinkeltje op de koffie.

In dit jaarverslag komen achtereenvolgens organisatie en werkwijze, positionering en samenwerking, en een terugblik op het jaar 2010 aan bod. Tot slot kan men in cijferoverzichten zien hoeveel mensen van de diensten van Opvoedwinkel Twinkeltje gebruik hebben gemaakt.

De cijfers van het opvoedpunt van het CJG zijn in een apart hoofdstuk belicht, omdat de financiering van het project buiten de kaders van de deelgemeentelijke subsidie vallen.

In het bijgevoegde financieel jaarverslag van de Van Veldhuizen Stichting wordt in een apart overzicht inzicht gegeven in de inkomsten en uitgaven van Opvoedwinkel Twinkeltje.

Veel leesplezier!

Rotterdam, 25 maart 2011

Els Erkens, directeur Van Veldhuizen Stichting

## **Hoofdstuk 1**

## **Organisatie en werkwijze**

Opvoedwinkel Twinkeltje maakt onderdeel uit van de Van Veldhuizen Stichting. Deze stichting houdt zich bezig met bijzonder maatschappelijk gezinswerk. Tot de stichting behoren kinderopvang op sociaal medische indicatie voor kinderen van 0 tot 13 jaar (Dikkertje Dap en Eigenwijs) met gezinsbegeleiding van de gezinnen die gebruik maken van de kinderopvang, en wijkgerichte opvoedingsondersteuning Opvoedwinkel Twinkeltje.

Opvoedwinkel Twinkeltje heeft vestigingen in deelgemeente Kralingen/Crooswijk en in deelgemeente Noord.

De eerste opvoedwinkel (Twinkeltje Crooswijk) is in 2001 tot stand gekomen na jarenlange ervaring vanuit Sociaal Medisch Kinderdagverblijf Dikkertje Dap met het houden van opvoedspreekuur en het geven van oudercursussen.

Nieuw sinds 2009 zijn een vestiging van Opvoedwinkel Twinkeltje in Noord, een vestiging in Kralingen, wijkgerichte opvoedspreekuren in de Esch en een samenwerkings-pilot in Centrum voor Jeugd en gezin in Kralingen/Crooswijk.

### **1.1 Doelgroep**

Opvoedwinkel Twinkeltje is een wijkgericht opvoedingsondersteuningspunt waar ouders en opvoeders van kinderen van 0 tot 18 jaar kunnen binnenlopen voor informatie, ondersteuning en advies. De vestigingen van Twinkeltje bevinden zich op plaatsen waar veel mensen langskomen, zoals in een winkelstraat of ze bevinden zich op een herkenbare plek binnen een instelling of wijkgebouw waar veel ouders komen: een zogenoemde vindplaats.

### **1.2 Doelstelling**

Opvoedwinkel Twinkeltje richt zich op ouders en opvoeders van kinderen van 0 tot 18 jaar en op professionals die met kinderen te maken hebben. Door het verstrekken van advies en informatie wil Twinkeltje voorkomen dat opvoedingsvragen tot opvoedingsproblemen leiden. Opvoedwinkel Twinkeltje wil dit bereiken door vanuit een laagdrempelige voorziening, zonder dossiervorming en wachtlijsten te werken. Ouders en opvoeders hoeven niet voor de diensten van Twinkeltje te betalen.

### **1.3 Werkwijze**

Twinkeltje werkt preventief, laagdrempelig en vraaggericht.

Preventief: door in een vroeg stadium informatie en ondersteuning en advies te bieden, wil de opvoedwinkel voorkomen dat alledaagse opvoedvragen uitgroeien tot opvoedproblemen. Daar waar al sprake is van opvoedproblemen bieden wij ouders steun om zelf weer de draad van het opvoeden te kunnen oppakken of om op de juiste plek van hulpverlening terecht te komen. Laagdrempelig: ouders en opvoeders kunnen zonder afspraak, kosteloos en anoniem dagelijks met hun vragen terecht bij de opvoedwinkel. Wij hanteren het zo-zo-zo beleid, waarbij ouders en opvoeders zo dicht mogelijk bij huis, zo licht mogelijk en zo kortdurend mogelijk hun vragen beantwoord krijgen op het gebied van opvoeding. Ook komen wij op verzoek bij instellingen en scholen om voor hun cliënten/ouders opvoedingsvoorlichting te verzorgen in de vorm van themabijeenkomsten of oudercursussen.

Vraaggericht: de vraag waarmee ouders/opvoeders binnenkomen staat centraal en vormt het uitgangspunt. Afhankelijk van die vraag stemmen wij af met ons aanbod op de ouder of groep ouders.

Meer over onze uitgangspunten, werkwijze en visie kunt u vinden in: "Projectplan Twinkeltje", verkrijgbaar bij de opvoedwinkel.

## 1.4 Aanbod

- Ruime **inloopmogelijkheid** voor ouders en opvoeders. De opvoedconsulente ontvangt de ouders en opvoeders en geeft informatie, advies of ondersteuning. Wanneer dat nodig is, verwijst zij door naar het opvoedspreekuur van Twinkeltje of naar andere instellingen.
- **Infotheek** over opvoeding en ontwikkeling van kinderen in de vorm van boeken, folders, tijdschriften, artikelen en themapakketten. Mogelijkheid om internet te raadplegen.
- Informatie over de **sociale kaart** in wijk en stad.
- **Speel-o-theek** in de opvoedwinkel in Crooswijk voor ouders van kinderen van 0 tot 4 jaar. Elke woensdagochtend en vrijdagochtend kunnen ouders speelgoed lenen.
- **Opvoedspreekuur**. Ouders kunnen een afspraak maken voor dit spreekuur bij de pedagoog. We hanteren een maximum van 5 gesprekken. Per gesprek wordt 45 tot 60 minuten uitgetrokken. Meegekomen kinderen kunnen onder toezicht oog van de consulente in de speelhoek spelen.
- **Groepsaanbod**: oudercursussen, themabijeenkomsten, deskundigheidsbevordering en voorlichting over opvoeding in de winkel of bij instellingen. Meedenken met instellingen over ouderbijeenkomsten, uitlenen materiaal en indien nodig meehelpen bij de uitvoering.
- Twinkeltje neemt deel aan **overleggen en netwerken** op deelgemeentelijk en wijkniveau en doet mee aan projecten die betrekking hebben op de opvoeding of ontwikkeling van kinderen in de wijk en deelgemeente. Hierin heeft zij soms een voorttrekkende, coördinerende functie en soms een meedenkende en signalerende functie.

## 1.5 De medewerkers

In Opvoedwinkel Twinkeltje werken pedagogen, opvoedconsulenten en 3<sup>e</sup> of 4<sup>e</sup> jaar studenten pedagogiek.

- De opvoedconsulenten beheren de winkel en de documentatie en informatie, ontvangen de ouders en opvoeders die met een vraag de winkel binnenkomen, beantwoorden de vragen of verwijzen door. Soms komt het beantwoorden van vragen neer op het geven van informatie of het meegeven van een adres of folder, vaak ook komt het neer op het voeren van een kort (advies)gesprek of het bieden van een luisterend oor. Bij vragen die verder gaan dan de consulente in de winkel kan beantwoorden, wordt verwezen naar het opvoedspreekuur van de pedagoog. De opvoedconsulenten zijn minimaal MBO opgeleid.

- De pedagogen zijn verantwoordelijk voor het voorbereiden en uitvoeren van de opvoedspreekuren, het dagelijks beleid in de opvoedwinkel, aanschaf en beheer van vakliteratuur, begeleiden van opvoedconsulenten en stagiaires en zijn eindverantwoordelijk voor het groepswork dat vanuit Twinkeltje wordt georganiseerd. Het onderhouden van de noodzakelijke netwerkcontacten is zowel voor de consulenten als voor de pedagogen een belangrijk onderdeel van het werk. De pedagogen zijn minimaal HBO opgeleid (pedagogiek).

## 1.6 Personeelsbeleid

- *Deskundigheidsbevordering*: Regelmatig worden intervisiebijeenkomsten georganiseerd voor de spreekuur houdende pedagogen en ook de consulenten nemen deel aan voor hen georganiseerde intervisie. De opvoedconsulenten en pedagogen nemen regelmatig deel aan deskundigheidsbevorderingbijeenkomsten en/of trainingen die worden georganiseerd door St. FlexusJeugdplein, Stichting de Meeuw en JSO in Gouda. De pedagogen bezoeken geregeld congressen en bijeenkomsten rondom opvoedkundige thema's. De pedagogen van Twinkeltje hebben de training "pedagogisch adviseren" gevolgd alvorens zij zelfstandig het opvoedspreekuur uitvoeren.

- *Wekelijks werkoverleg en werkbegeleiding*: hier worden afspraken en planningen gemaakt, en worden casuïstiek en knelpunten besproken.
- *Maandelijks groot teamoverleg*: aan dit overleg nemen alle Twinkeltje-medewerkers deel. Op dit overleg staan locatieoverstijgende punten en beleidsmatige punten op de agenda.
- Eenmaal per jaar vinden *functioneringsgesprekken* plaats.
- Twinkeltje-medewerkers maken deel uit van de Van Veldhuizen Stichting en doen mee met de *jaarlijkse uitstapjes en etentjes* en algemene personeelsvergaderingen met het voltallige personeel. In kleiner teamverband wordt jaarlijks een teambuildings-uitstapje of etentje georganiseerd.
- De *klachtenregeling en protocollen* van de VVS zijn van toepassing.

## Hoofdstuk 2

## Positionering en samenwerking

### *Verwijzende instellingen*

Opvoedwinkeltje heeft een goede samenwerkingsrelatie met de instellingen waar over en weer, naar en door wordt verwezen. Dit gaat om die instellingen die zich met jeugd, jongeren en opvoeding bezighouden. Dit betekent dat het bijhouden van sociale kaart een belangrijk onderdeel vormt van de werkzaamheden van Twinkeltje. Om goed te kunnen verwijzen naar instellingen en praktijken is het elkaar kennen een vereiste. De samenwerking heeft ook als doel om met elkaar af te stemmen, om in te spelen op nieuwe ontwikkelingen en om samen beleid te ontwikkelen. Uiteraard is het Centrum voor Jeugd en Gezin een van de belangrijkste samenwerkingspartners.

### *Deelgemeentelijk*

Op deelgemeentelijk niveau is Opvoedwinkeltje vertegenwoordigd in de programmeringsoverleggen, die worden georganiseerd door de deelgemeente in samenwerking met CJG om op het gebied van het jeugdbeleid op directie- en/of managementniveau te komen tot een goede afstemming en programmering in de deelgemeente.

### *Wijkniveau*

Op wijkniveau neemt Opvoedwinkeltje deel aan relevante samenwerkingsverbanden, die werkzaam zijn in de betreffende wijk. Een voorbeeld hiervan is de Kloosteralliantie: in het Oude Noorden neemt de pedagoog van Twinkeltje deel aan de overleggen van de Kloosteralliantie, waarin organisaties in de Kloosterbuurt met elkaar samenwerken en afstemmen met als uiteindelijk doel om de jeugd in deze buurt betere kansen te bieden. De directie van de Van Veldhuizen Stichting, waartoe Twinkeltje behoort, neemt deel aan de overleggen van de klankbordgroep van de Kloosterbuurt.

Verder neemt Twinkeltje deel aan de jeugdbuurtnetwerken, waar alle instellingen samen gezinnen en kinderen kunnen inbrengen waar men zich zorgen over maakt.

Ook wordt op wijkniveau samengewerkt met de scholen en de voorscholen om tot een goede afstemming te komen wat betreft de themabijeenkomsten en oudercursussen die Twinkeltje organiseert. Ook met organisaties en personen die zich ook op het gebied van opvoedingsondersteuning begeven wordt samengewerkt: hierbij valt te denken aan ouderconsulenten op de scholen en voorscholen, Bureau Halt die in de wijken voorlichting voor ouders organiseert, schoolmaatschappelijk werk en cultureel werk.

### *Stedelijk niveau*

Op stedelijk niveau is er samenwerking met andere opvoedwinkels/spreekuren in Rotterdam. Opvoedwinkeltje neemt deel aan het Platform Opvoedingsondersteuning van BOSSR, dat regelmatig bij Stichting de Meeuw samenkomt. Met stichting de Meeuw wordt samengewerkt rondom de Opvoedparty's die Opvoedwinkeltje Noord en Kralingen in 2010 hebben georganiseerd.

Verder is er samenwerking en afstemming met St FlexusJeugdplein. Het groepsaanbod van Twinkeltje komt overeen met de stedelijke wens een uniform aanbod te leveren. StFlexusJeugdplein ontwikkelt dat aanbod, traint professionals in de wijken en rolt het aanbod uit in de stad. Het uiteindelijke doel is dat in alle deelgemeenten opvoedingsondersteuning wordt aangeboden door de lokale partners.

## Hoofdstuk 3

## Terugblik op 2010

### 3.1 Doelen behaald

De resultaten in 2010 zijn naar verwachting en de doelen zoals gesteld in het werkplan van 2010 zijn behaald. De opvoedwinkels in Crooswijk en Kralingen zijn het afgelopen jaar volgens werkplan op werkdagen geopend geweest.

De opvoedspreekuren in de Esch zijn volgens werkplan gehouden in de beide basisscholen. Met het groepsaanbod heeft opvoedwinkel Twinkeltje ruim het te verwachten resultaat bereikt.

#### ***Cijfers 2010:***

Totaal gebruikers aanbod: **1035** (in 2009 was dit: 955)

Het kan hierbij gaan om eenmalige, kortdurende contacten zoals vragen om informatie of om een opvoedadvies gesprek. Vaak gaat het om langer durende, meermalige contacten zoals deelname aan een oudercursus of het bezoeken van het opvoedspreekuur.

#### ***De cijfers verder uitgewerkt:***

Individueel aanbod: **350** (in 2009 was dit: 288)

Aantal indiv. contacten: **451** (in 2009 was dit: 385)

Bereik groepsaanbod : **685** (in 2009 was dit 667)

De opvoedwinkel in Kralingen heeft nu een vol jaar gedraaid en aan de toename van het aantal contacten is goed te zien dat men de winkel inmiddels weet te vinden. De Kralingse vestiging is gedurende drie dagen in de week geopend. De opvoedwinkel in Crooswijk is gedurende 8 dagdelen per week geopend en het aantal contacten is op hetzelfde niveau gebleven als voorgaande jaren. Dit betekent dat we kunnen stellen dat de extra mogelijkheid voor ouders in Kralingen en de Esch om hun vragen op een locatie in de buurt te stellen, succesvol is gebleken. In de Esch is er wekelijks de mogelijkheid voor ouders om afwisselend in de twee basisscholen bij de pedagoog op spreekuur te komen. Er zijn 31 spreekurgesprekken geweest. Op de tijden dat er geen ouders op het spreekuur kwamen, heeft de pedagoog groepsspreekuur gehouden in de ouderkamer van de scholen. Gemiddeld 6 ouders per week hebben hier gebruik van gemaakt.

Buiten de toename van individuele contacten in de winkels, is er een grote toename van groepsbijeenkomsten te zien. Veel scholen beschikken inmiddels over ouderkamers, waar ouderconsulenten een grote rol spelen. In deze ouderkamers organiseert Twinkeltje in nauwe samenwerking met de ouderconsulenten veel themabijeenkomsten en oudercursussen over opvoeden. Deze zeer laagdrempelige vorm van professionele opvoedingsondersteuning slaat erg goed aan bij de doelgroep ouders binnen de deelgemeente, en vormt inmiddels een groot, zo niet grootste onderdeel van het werk van Twinkeltje.

### 3.2 Het vermelden waard van 2010

#### *Pilot CJG*

Vanaf 15 oktober 2009 is een opvoedconsulente vanuit Twinkeltje gedetacheerd in de centrale hal van het Centrum voor Jeugd en Gezin om laagdrempelige opvoedingsondersteuning te bieden aan ouders en opvoeders die met opvoedvragen bij haar langskomen. Er wordt zoals in de Twinkeltjes gewerkt zonder wachttijden, en zonder dossiervorming. Ouders kunnen hun vragen direct stellen. Wanneer de vraag niet direct beantwoord kan worden, overlegt de consulente met de ouder wat de juiste vorm van doorverwijzing voor deze ouder is. Binnen het CJG zijn prima mogelijkheden om de juiste vorm van hulp/onderzoek te vinden. Voor die ouders, die liever zonder dossiervorming een aantal gesprekken met een pedagoog willen

voeren, kan direct een afspraak worden gemaakt bij de pedagoog van Opvoedwinkel Twinkeltje. De pilot is in oktober 2010 verlengd voor de periode van nog een jaar. Na dit tweede jaar zal gezamenlijk worden geëvalueerd door CJG en Twinkeltje. Het is de bedoeling om in een of andere vorm na positieve evaluatie het project met de detachering voort te zetten. De GGD neemt de kosten van de detachering voor haar rekening. De cijfers van het aantal behaalde contacten worden apart vermeld, omdat ze buiten het kader van de deelgemeentelijke subsidie vallen.

#### *Opvoedparty's en Twinkeltje op de koffie*

In 2010 is Twinkeltje begonnen met het organiseren van Opvoedparty's. Deze bijeenkomsten vinden plaats bij ouders thuis zoals de bekende Tupperware-party's. Op deze party's kunnen ouders met elkaar praten over een tevoren vastgesteld thema, waarbij Twinkeltje de inhoudelijke kant verzorgt.

Met name ouders die niet gemakkelijk binnen komen in de ouderkamer van de school of in de opvoedwinkel, kunnen op deze manier in eigen, veilige omgeving worden bereikt. Stichting de Meeuw heeft de organisatie en uitvoering ondersteund dmv het aanbieden van deskundigheidsbevordering en door blikken met cadeaubonnen voor de organiserende ouder beschikbaar te stellen.

Een ander nieuw aanbod van Twinkeltje in 2010 was "Twinkeltje op de koffie". Medewerkers van Twinkeltje komen een uurtje in de ouderkamer op een koffieochtend, waarbij ouders direct hun vragen over opvoeden kunnen stellen. Drie scholen hebben van dit aanbod gebruik gemaakt. Zowel de opvoedparty's als Twinkeltje op de koffie worden opgenomen in het aanbod van 2011. Overwogen wordt om scholen de mogelijkheid te bieden om Twinkeltje op de koffie in te kopen, wanneer men dit maandelijks zou willen organiseren in de school.

#### *Twee openingen*

In 2010 zijn zowel de vestiging van Twinkeltje in Kralingen (21 jan.), als het opvoedpunt in het Centrum voor Jeugd en Gezin (11 febr.) feestelijk geopend.

### **3.5 Knelpunt van 2010**

Evenals vorig jaar is de vraag naar groepsbijeenkomsten voor ouders op locaties zoals (voor)scholen en peuterspeelzalen groter dan we met ons aanbod kunnen bedienen. Dit is een voortzetting van de tendens die in eerdere jaren al is ontstaan. Dit betekent dat we een aantal malen nee hebben moeten verkopen aan de scholen. Dit gaat zowel over aanvragen voor oudercursussen als voor themabijeenkomsten op de (voor)scholen en peuterspeelzalen. Soms hebben we ervoor gekozen om meer themabijeenkomsten te verzorgen dan in het werkplan was begroot: dit betekende dan wel minder openstelling van de winkel. Aan de ene kant is het een goede ontwikkeling dat zoveel ouders gemotiveerd zijn om met elkaar deel te nemen aan bijeenkomsten die er op gericht zijn om hun kennis en vaardigheden rondom het opvoeden van hun kinderen te vergroten. Aan de andere kant is het jammer dat we soms nee moeten verkopen, met het risico de motivatie van de ouder kwijt te raken.

Opvoedwinkel Twinkeltje ontvangt al een aantal jaren geen accres meer op de jaarlijkse subsidie. Ondanks dat Twinkeltje zuinig omspringt met de middelen, moeten er toch eens in de zoveel tijd noodzakelijke investeringen worden gedaan zoals bijvoorbeeld de aanschaf en onderhoud van computers. Dit betekent dat we nu bij het maken van het financiële jaarverslag met een tekort worden geconfronteerd. Om budgetoverschrijdingen in de toekomst te voorkomen, zullen er voor het jaar 2011 maatregelen worden genomen. Hoewel we er alles aan doen om de dienstverlening op hetzelfde peil te houden, zullen we in 2011 wat moeten laten vallen van ons aanbod. In onze halfjaar evaluatie komen we hier op terug.

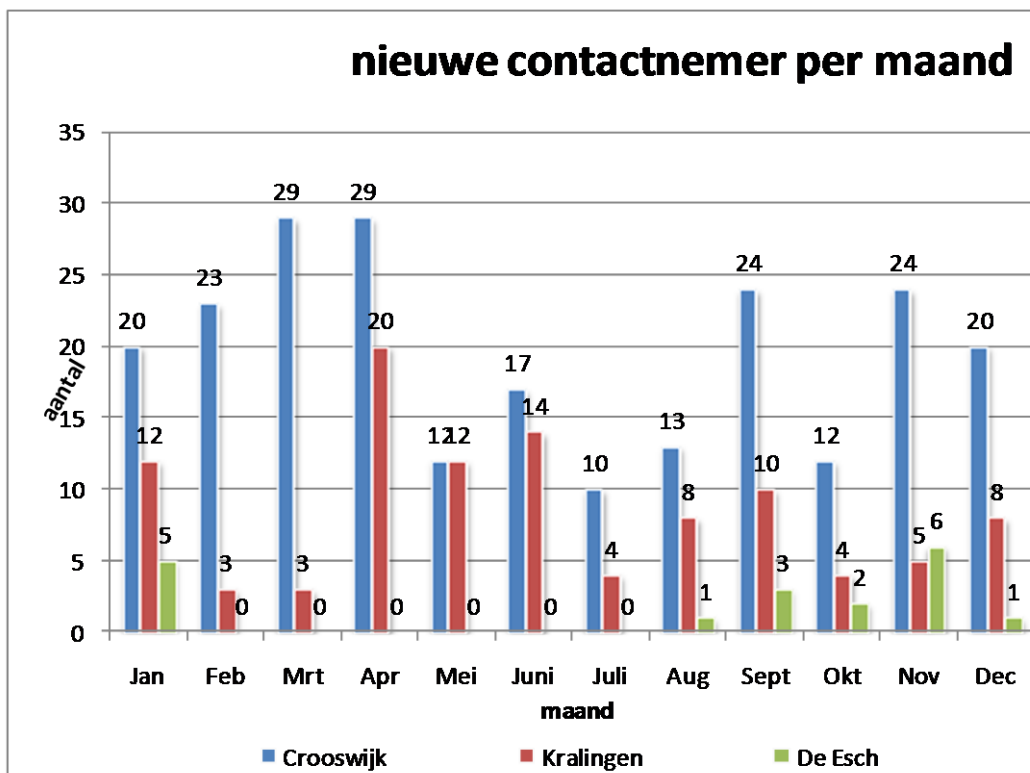
## Hoofdstuk 4

## Cijfers van 2010: individuele contactnemers

<b>Twinkeltje Crooswijk</b>	<b>Twinkeltje Kralingen</b>	<b>Spreekuur de Esch *</b>	<b>Tot.</b>
Aantal contactnemers <b>233</b> (2009: 237)	Aantal contactnemers <b>103</b> (2009: 42)	Aantal contactnemers <b>14</b> (2009: 9)	<b>350</b> (2009: 288)
Aantal contacten <b>308</b> (2009: 308)	Aantal contacten <b>112</b> (2009: 52)	Aantal contacten <b>31</b> (2009: 25)	<b>451</b> (2009: 385)

*In Twinkeltje Crooswijk is het aantal contactnemers globaal gelijk gebleven. Twinkeltje Kralingen heeft een ruime verdubbeling van aantal contactnemers. In 2009 is de opvoedwinkel gestart op 14 juli; 2010 is het eerste volle jaar van Opvoedwinkel Twinkeltje Kralingen. Dit geldt ook voor de Esch: 2010 is het eerste volle jaar dat er wekelijks spreekuren zijn gehouden. \* Wanneer geen spreekuurafspraken in de Esch gepland stonden, heeft de pedagoog groepsbijeenkomsten georganiseerd in de ouderkamer (zie groeps cijfers).*

Grafiek 1

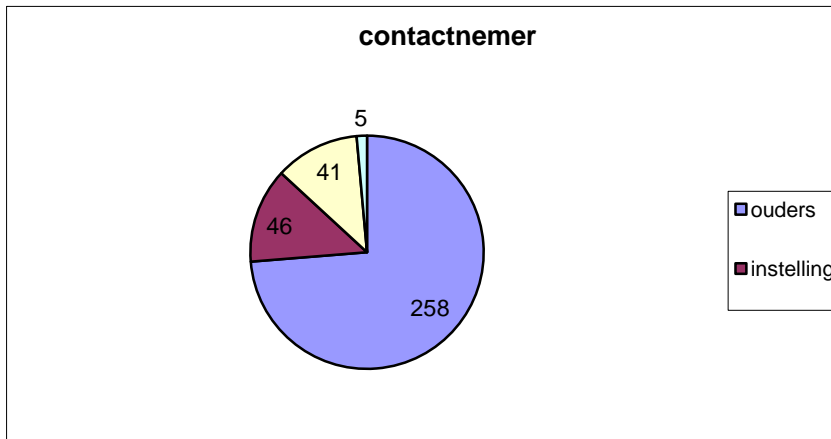


$N=350$

*Te zien is het aantal nieuwe contactnemers per vestiging per maand.*

*\*In maart en april is de cursus Opvoeden en Zo en in mei en juni de cursus Omgaan met pubers gegeven in de Esch door de pedagoog tijdens de spreekuurochtenden.*

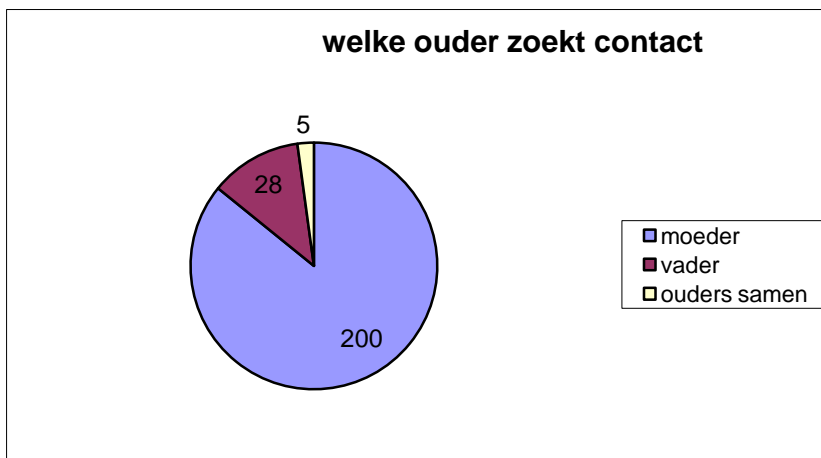
Grafiek 2



*N=350*

*Totaaloverzicht 3 locaties Kr/Cr/de Esch. Onder categorie ouders vallen ook andere opvoeders en familieleden. Onder instelling vallen alle beroepskrachten. Categorie anders bevat o.a. studenten en stagiaires.*

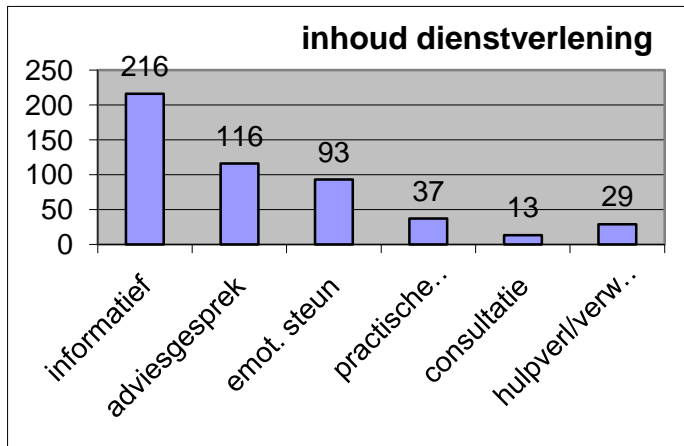
Grafiek 3



*N=233*

*Totaaloverzicht 3 locaties Kr/Cr/de Esch. Alleen de groep ouders is hier belicht. Hierin kan men zien welke ouders zijn geweest.*

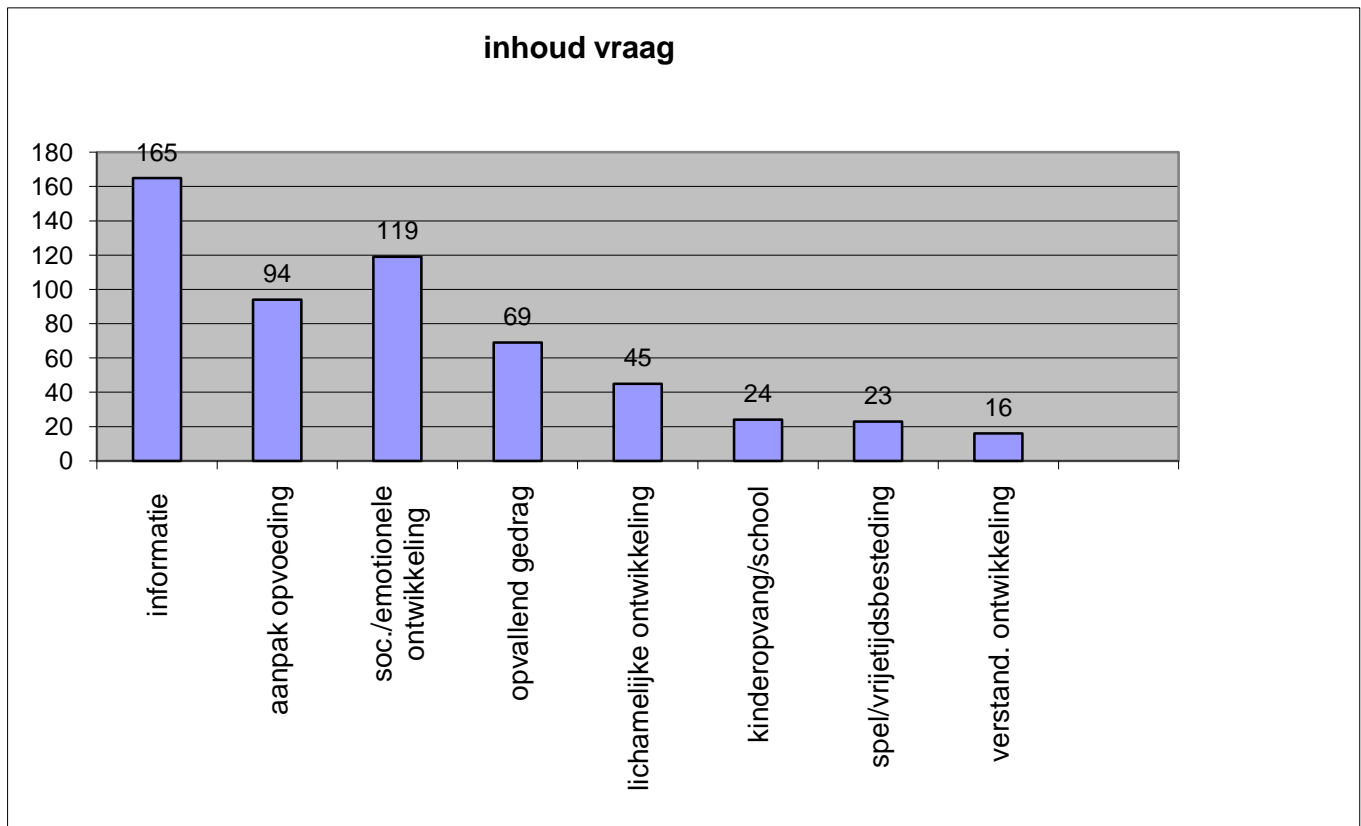
Grafiek 4



N=350

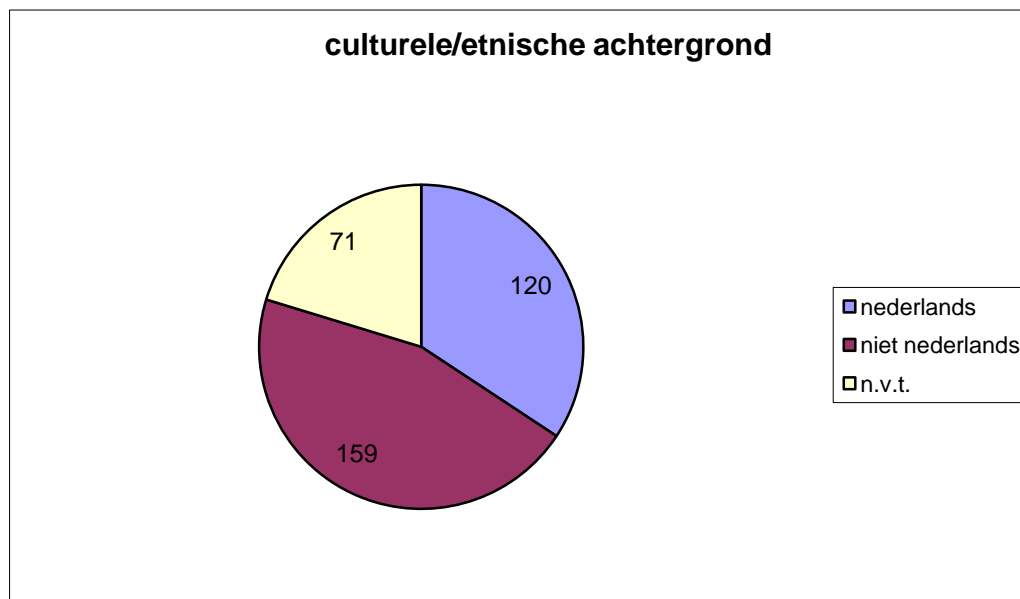
Totaaloverzicht de 3 locaties Twinkeltje. Hier is te zien welke dienstverlening er is geweest. Er is gescoord op meerdere rubrieken: bijvoorbeeld in het adviesgesprek is ook informatie over een onderwerp gegeven.

Grafiek 5



N=350 Hier is te zien welke vraag men stelde. Vaak betreft het meerdere vragen: ouders willen bijvoorbeeld praten over de aanpak in de opvoeding en willen ook informatie over een onderwerp of betreffende de sociale kaart.

Grafiek 6



*N=350*

*In deze grafiek is weergegeven wat de culturele/etnische achtergrond is van de contactnemer. N.v.t.= vragen van instellingen, studenten, ook opvoeders waarvan het niet bekend is vanwege een te kort/vluchtig contact vallen hieronder.*

***Totaal 350 contactnemers.***

*N.v.t. 71. Afkomst Nederlands 120. Afkomst bekend niet Nederlands 159.*

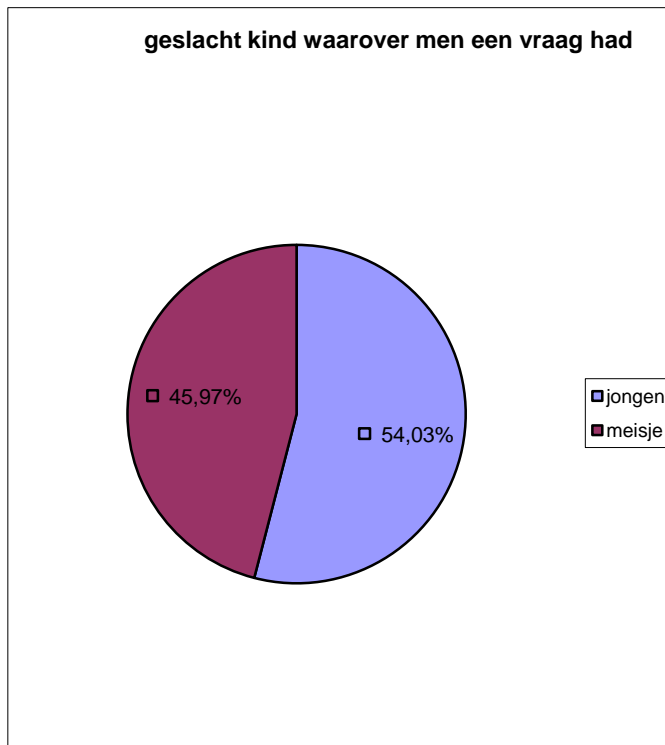
*Aantallen die hieronder zijn uitgewerkt zijn berekend over afkomst bekend: N=278*

*Naast de aantallen COS gegevens over bevolkingsopbouw in de deelgemeente in 2010.*

*Contactnemers Twinkeltje*

<i>Nederlands</i>	<i>120</i>
<i>Marokkaans</i>	<i>51</i>
<i>Turks</i>	<i>20</i>
<i>Surinaams</i>	<i>34</i>
<i>Europees</i>	<i>16</i>
<i>Antilliaans</i>	<i>8</i>
<i>Afrikaans</i>	<i>2</i>
<i>Aziatisch</i>	<i>3</i>
<i>Chinees</i>	<i>7</i>
<i>Zuid Amerika</i>	<i>16</i>
<i>Anders</i>	<i>2</i>

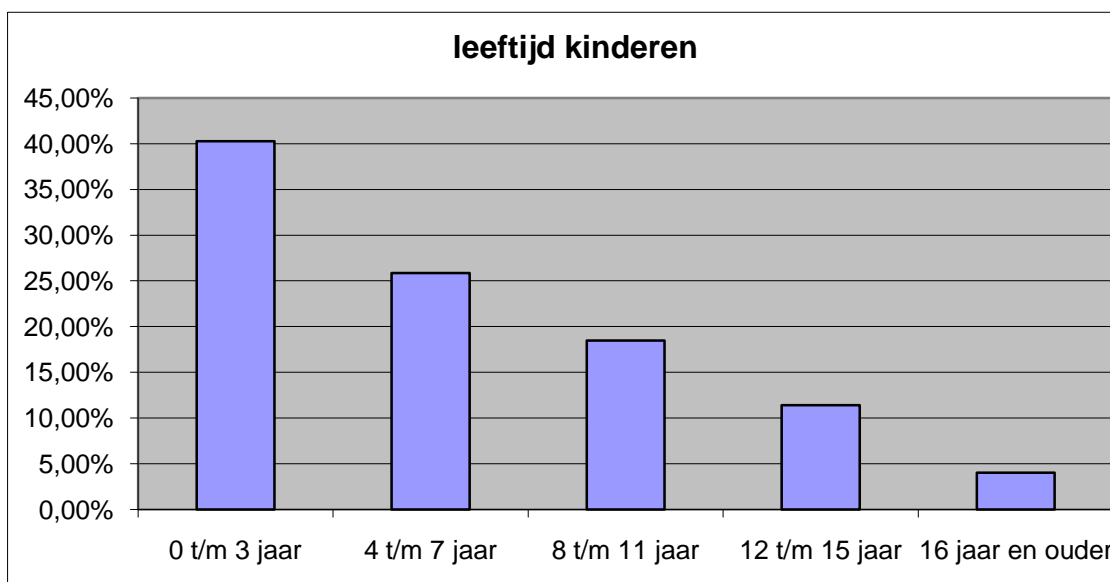
*COS gegevens bevolking Deelgem. Kr/Cr  
2010 50% allochtoon*



Grafiek 7

*N= 248 Het beeld dat deze grafiek schetst is in de loop van jaren hetzelfde: ouders/opvoeders komen vaker met een vraag over een jongen dan met een vraag over een meisje. Hier is alleen die groep belicht, waarvan men de informatie verkreeg over het geslacht van het kind.*

Grafiek 8



*N=298 Deze grafiek laat in percentages zien hoe de leeftijdsopbouw is van de kinderen, over wie men een vraag had. De meeste vragen betreffen jonge kinderen t/m 3 jaar. Het is goed te zien dat naarmate de kinderen opgroeien, de vragen van de ouders verminderen.*

Tabel 1

<b>Inschatting zwaarte</b>	<b>Percentage</b>
Alledaagse opvoedingsvraag	<b>43,7 %</b>
Opvoedingsspanning	<b>24,3 %</b>
Opvoedingscrisis	<b>5,1 %</b>
Opvoedingsnood	<b>2,0 %</b>
N.v.t.	<b>20,6 %</b>
Anders/onbekend	<b>4,3 %</b>

*N=350 Hier is de zwaarte van de (opvoed)vragen van Twinkeltje Kr/Cr en de Esch in kaart gebracht. Het merendeel betreft alledaagse opvoedvragen. Hier komt de preventieve functie van Twinkeltje goed naar voren. Ook de opvoeders die te maken hebben met opvoedingsspanning zijn vaak geholpen met één of enkele gesprekken op het opvoedspreekuur. Voor opvoeders die kampen met crisis of nood, wordt een passende doorverwijzing gezocht. Puur informatieve vragen rondom sociale kaart bijv. worden niet op zwaarte gescoord: n.v.t .*

Tabel 2

<b>Verwezen naar</b>	<b>Aantal</b>
Oudercursus/opvoedingsinformatie Twinkel	28
RIAGG/GGZ	15
CJG	10
Huisarts	7
Maatschappelijk werk	5
Ouder/kind voorziening	5
Sovatrainning kind	5
Kinderziekenhuis/kinderarts	3
School/speelzaal	1
Bureau Jeugdzorg	1
Opvoedbureau	1
Anders	<u>11</u>
<b>Totaal</b>	<b>92</b>

*N=350 Van de 350 contactnemers zijn er 92 naar elders verwezen .*

Tabel 3

Hoe kent men de voorziening	Aantal
Wijkbekendheid/langslopen	128
Eerder contact	59
Speelzaal, BSO, kinderopvang	12
School	65
Consultatiebureau (telefoon), groeiboekje	3
Familie, vrienden, kennissen	2
Folder/affiche Twinkeltje	6
Website Twinkeltje	4
Internet/telefoonboek	2
Bureau Jeugdzorg/JHV	6
RIAGG/GGZ	3
Wijkkrant, Hahblad, TV	2
Maatsch. werk	2
Via opleiding	4
Anders	11
Onbekend	41
<b>Totaal</b>	<b>350</b>

*N= 350 Wijkbekendheid en eerder contact scoren hoog. Veel verwezen door school en kinderopvang.*

Tabel 4

Resultaat contact	Aantal
Andere aanpak uitproberen	67
Doorverwijzing	55
Probleem opgelost	54
Probleem beter hanteerbaar	22
Probleem ongewijzigd	14
Niet van toepassing/anders	138
<b>Totaal</b>	<b>350</b>

*N= 350 Resultaat contact gaat met name over inhoudelijke vragen en gesprekken waarbij advies en emotionele steun werd geboden.*

## Hoofdstuk 5      Cijfers van 2010: Groepsbijeenkomsten en speel-o-theek

Aantal deelnemers **685**

Dit was in 2009 **667**  
(**406** in 2008)

Onder groepsbijeenkomsten vallen: oudercursussen, voorlichting- of themabijeenkomsten over opvoeden en opvoedingsondersteuning, deskundigheidsbevorderingen voor professionals en speel-o-theek-bijeenkomsten.  
*Het aantal betreft deelnemers van alle groepsbijeenkomsten tezamen in Kralingen en Crooswijk en de Esch, die zijn gegeven door Twinkeltje-medewerkers van beide vestigingen.*

### 5.1 Overzicht van de groepsbijeenkomsten.

<b>Wat</b>	<b>Aantal bijeenk</b>	<b>Waar</b>	<b>Voor wie</b>	<b>Aantal deeln</b>
<b>OUDERCURSUS</b>			<b>ouders</b>	
<i>Peuter in zicht</i>	5	<i>Kleine Wereld</i>		14(5)
	5	<i>Oscar R.school</i>		12(10)
<i>Opvoeden en Zo</i>	5	<i>4 Leeuwenschool</i>		17(7)
	5	<i>Bavokring.</i>		11(6)
	5	<i>Scholen de Esch</i>		14(12)
<i>Omgaan met pubers</i>	5	<i>Talmaschool</i>		19(16)
	5	<i>Arentschool</i>		15(10)
<i>Deze in samenw. m Flexus</i>	5	<i>Scholen de Esch</i>		<u>11(10)</u>
	40		<b>Totaal</b>	<b>113</b>
<b>DESKUNDIGHEIDS BEVORDERING</b>			<b>PROFESSIONALS</b>	
<i>Ouderconsulenten scholen algemeen thema</i>	1	<i>Opvoedwinkel Twinkeltje</i>		9
<i>Ouderconsulenten: thema kindrangsten</i>	1	<i>Opvoedwinkel Twinkeltje</i>		<u>11</u>
	2		<b>Totaal</b>	<b>20</b>

*De tussen haakjes vermelde cijfers bij de oudercursussen slaan op het aantal behaalde certificaten. Ouders kunnen een certificaat behalen wanneer ze minimaal 4 van de 5 bijeenkomsten hebben bijgewoond.*

<b>Wat</b>	<b>Aantal bijeenk</b>	<b>Waar</b>	<b>Voor wie</b>	<b>Aantal deeln</b>
<b>THEMA- BIJEEN- KOMSTEN</b>			<i>OUDERS</i>	
<i>Slapen</i>		<i>Uk en Puk(Waalse)</i>		<i>8</i>
		<i>Kl.Prinses(K.Wilh)</i>		<i>10</i>
		<i>Welpje(4 Leeuwen)</i>		<i>4</i>
<i>Eten, slapen, zindelijk</i>		<i>Psz Roos(OscarR)</i>		<i>13</i>
		<i>Psz Roos(OscarR)</i>		<i>6</i>
<i>Kind en internet</i>		<i>4 Leeuwen</i>		<i>12</i>
		<i>Noen</i>		<i>11</i>
<i>Kind en tv</i>		<i>Talmaschool</i>		<i>20</i>
<i>Sexuele ontwikkeling</i>		<i>P. Bayleschool</i>		<i>11</i>
<i>(Pre)puberteit</i>		<i>4 Leeuwen</i>		<i>10</i>
		<i>P.Bayleschool</i>		<i>11</i>
<i>Pubers, omgaan met geld</i>		<i>Kl. Wereld</i>		<i>8</i>
<i>Agressief gedrag</i>		<i>P.Bayleschool</i>		<i>9</i>
<i>Veilig buiten spelen</i>		<i>Kl.Prinses/K.Wilh</i>		<i>9</i>
<i>Regels en grenzen</i>		<i>Uk en Puk/Waalse</i>		<i>24</i>
		<i>Arend en Zeemeeuw</i>		<i>6</i>
		<i>Roos/Oscar R</i>		<i>10</i>
		<i>Kl. Wereld</i>		<i>6</i>
<i>Opvoeden in 2 culturen</i>		<i>Welpje</i>		<i>16</i>
		<i>Kl. Wereld</i>		<i>12</i>
<i>Algemene ontw. schoolkind</i>		<i>Talmaschool</i>		<i>12</i>
<i>Peuters</i>		<i>Woelige Baren</i>		<i>5</i>
		<i>Woelige Baren</i>		<i>8</i>
<i>Omgaan met conflicten</i>		<i>Bavokring</i>		<i>21</i>
<i>Kinderangsten</i>		<i>De Esch</i>		<i>13</i>
<i>Opvoedspel</i>		<i>Scholen de Esch</i>		<i>12</i>
	<i>26</i>		<i>Totaal</i>	<i>291</i>

<b>Wat</b>	<b>Aantal bijeenk</b>	<b>Waar</b>	<b>Voor wie</b>	<b>Aantal deeln</b>
<b>VOORLICHTINGS- BIJEENKOMSTEN</b> (over opvoedwinkel Twinkeltje en algemene opvoedvragen)			<i>OUDERS EN PROFESSIO NALS</i>	
	3	<i>Homestart</i>		15
	3	<i>Studenten pedagogiek HR&amp;O</i>		33
	4	<i>St. Dock</i>		16
	2	<i>Dag vd dialoog</i>		28
	4	<i>Sleutelfiguren wijk</i>		6
	2	<i>Talmschool.</i>		34
	2	<i>Oscar R. school</i>		<u>8</u>
	20		<b>Totaal</b>	<b>140</b>
<b>TWINKELTJE OP DE KOFFIE</b> (Ouders kunnen al hun opvoedvragen direct stellen)			<i>Ouders in de ouderkamer</i>	
	1	<i>Arend en de Zeemeeuw</i>		8
	4	<i>Talmschool</i>		20
	4	<i>Arentschool</i>		14
*	20	<i>De Esch</i>		6
	20	<i>De Watertoren</i>		<u>6</u>
	49		<b>Totaal</b>	<b>54</b>
<b>OPVOEDPARTY KRALINGEN</b>	5	<i>Bij ouders thuis</i>		<b>47</b>
<b>SPEEL-O-THEEK</b>	<i>geen echte groepsbijeenk maar wekel. openstelling</i>	<i>Twinkeltje Crooswijk</i>	<i>ouders en opvoeders</i>	<b>20</b>
	142		<b>Totaal alle groepsbijeenk komsten</b>	<b>685</b>

*\*het is lastig aan te geven of de bezoekersgroep van Twinkeltje op de koffie, dat wekelijks in de Esch plaats vond, wisselend van samenstelling was. Het is immers een laagdrempelige vorm van opvoedingsondersteuning, waarbij geen presentielijsten worden gemaakt. Het aantal 6 is het gemiddelde aantal bezoekers.*

## Hoofdstuk 6      Cijfers van 2010: Opvoedpunt in CJG

Na de opstart van het opvoedpunt in oktober 2009 zijn de eerste 6 maanden vooral benut om het opvoedpunt binnen het CJG een vaste plek te geven. Dit betekende inrichten, verzamelen van benodigde materialen en informatie, maar ook contacten leggen binnen het team van het CJG.

Zowel binnen het vaste team medewerkers van het CJG als onder de ouders die het CJG bezoeken is het opvoedpunt inmiddels een bekend punt en behorend bij het CJG geworden.

### *Individueel*

**143** ouders/opvoeders hebben in 2010 individueel contact gehad met de Twinkeltje-medewerker in het opvoedpunt van centrum voor Jeugd en Gezin. Het kan gaan om een korte opvoedvraag of een informatieve vraag over bijvoorbeeld de sociale kaart.

### *Groepsbijeenkomsten*

In 2010 heeft het opvoedpunt **150** mensen bereikt met groepsbijeenkomsten in en vanuit het CJG.

Verder uitgewerkt:

5 themabijeenkomsten: 47

2 cursussen: 25 ouders

3 voorlichtingsbijeenkomsten: 78

## Samenvatting

### *Resultaten*

Opvoedwinkel Twinkeltje heeft in **2010** in Crooswijk en Kralingen en op de spreekuren in de Esch veel mensen bereikt met opvoedingsondersteuning in de winkels en op de scholen en voorscholen.

**1035** personen hebben in 2010 gebruik gemaakt van de diensten van Twinkeltje (2009: 955). Het kan hierbij gaan om eenmalige, kortdurende contacten zoals vragen om informatie of om een opvoedadvies gesprek. Vaker gaat het om langer durende, meermalige contacten zoals deelname aan een oudercursus of het bezoeken van het opvoedspreekuur.

De cijfers verder uitgewerkt:

Bereikt met individueel aanbod **350** opvoeders (288 in 2009)

Aantal contacten met deze bezoekers was: **451** (385 in 2009)

Bereik groepsaanbod = **685** personen (667 in 2009)

### *Het vermelden waard*

De samenwerkingspilot Twinkeltje-CJG is in oktober 2010 weer verlengd met de periode van een jaar. Het gaat om een door de GGD gefinancierd project, waarbij Twinkeltje een medewerker detachert in de hal van het CJG om direct opvoedvragen te beantwoorden. Nieuw aanbod in 2010 zijn *Opvoedparty's*, waarbij Twinkeltje groepsbijeenkomsten over opvoeden bij ouders thuis verzorgt, en *Twinkeltje op de koffie*, waarbij ouders in de ouderkamer van de school direct hun opvoedvragen aan een Twinkeltje medewerker kunnen stellen.

### *Conclusie*

Opvoedwinkel Twinkeltje heeft in 2010 de doelen, zoals die staan omschreven in werkplan 2010, behaald. De beide opvoedwinkels zijn geopend geweest voor inloop en opvoedspreekuur volgens planning. De opvoedspreekuren en telefonische bereikbaarheid voor ouders in de wijk de Esch hebben volgens planning plaatsgevonden. Ook het groepsaanbod is volgens planning uitgevoerd.

De te verwachten resultaten zijn behaald.

Er is een stijgende toename in aanvragen voor groepswork zoals oudercursussen en themabijeenkomsten over opvoeden. Helaas kon in 2010 niet aan alle verzoeken worden voldaan. Dit is benoemd als een knelpunt (*zie 3.5.*).